

Mon Sassenage



Téléchargez l'application « **Mon Sassenage** »

activez les notifications et soyez informés en direct
de l'activité communale.

*Simple, rapide et dans votre poche pour réaliser
toutes vos démarches en quelques clics !*

MAIRIE DE SASSENAGE

1, place de la Libération
BP 31 - 38360 Sassenage
mairie@sassenage.fr

RETROUVEZ-NOUS EN LIGNE



/VilleSassenage



/villesassenage



/ville-de-sassenage



www.sassenage.fr

La Ville de Sassenage a le privilège de compter une centaine d'associations sportives, culturelles, actives et solidaires, tournées vers la nature et le bien-être.

En cette nouvelle année associative, Sassenage traverse une période difficile. La restriction des créneaux horaires due à la fermeture du gymnase Fleming nous affecte tous. Plus que jamais, les élus et les services de la mairie se tiennent aux côtés des associations pour les accompagner et trouver des solutions.

Face à cette situation, bénévoles, ne baissez pas les bras ! C'est grâce à votre engagement que chaque habitant a la chance de choisir ses activités de loisirs. C'est un combat que nous menons à vos côtés.

En effet, **la Ville a renouvelé à l'identique les subventions allouées aux associations, soit plus de 200 000 €**. Dans le même esprit, les services de la mairie apportent des soutiens communicationnels, techniques par le prêt de matériel et logistiques par l'installation lors des manifestations ou par le prêt de salle. Cet accompagnement gratuit est incontournable pour le bon fonctionnement des associations.

C'est collectivement que nous ferons de cette année une belle réussite et un moment de partage sportif et culturel.

Chers Sassenageois, je vous invite à profiter de cette offre ô combien diversifiée.



André Soler
Conseiller municipal
en charge des associations

SOMMAIRE

LUDOTHÈQUE	6
MÉDIATHÈQUE L'ELLIPSE.....	7
CONSERVATOIRE À RAYONNEMENT COMMUNAL ALFRED GAILLARD	8
PISCINE MUNICIPALE	9
SERVICE DES SPORTS	10
STADES ET TERRAINS	11
GROTTE LES CUVES	12
THÉÂTRE EN Rond	13

CENTRE ASSOCIATIF SAINT-EXUPÉRY

Présentation	14
Activités physiques proposées par le centre associatif Saint-Exupéry	
Fitness / Pilates / Zumba / Yoga	15
Activités culturelles proposées par le centre associatif Saint-Exupéry	
Dessin enfants.....	16
Ateliers créatifs enfants	16
Inscriptions - réinscriptions	16
Pass'sport culture	17
Réservation des salles communales	18

LÉGENDE :

☎ Téléphone
✉ Courriel

🌐 Site internet
📘 Facebook

📷 Instagram
📺 YouTube

INDEX DES ASSOCIATIONS (PAR ORDRE ALPHABÉTIQUE)

- Académie de danse « Corps et Graphie »	34	- Association sportive du lycée technique Roger Deschaux.....	40
- ACCA la Saint-Hubert	22	- Atelier Photo 360	40
- AC Sassenage	20	- Atess – Association pour une transition écologique et solidaire à Sassenage	47
- ACSFS - Association Crématisse Sassenage, Fontaine, Seyssinet et les environs	44	- AUPEEMS – Association des Usagers et Parents d'Élèves de l'École de Musique de Sassenage	43
- Aide et Action en Isère	45	- Aviron Club de Sassenage	21
- Amicale Boule de Sassenage.....	21	- Basket - USS Basket	21
- Amicale pour le don de sang Bénévoles de Sassenage	44	- Banque alimentaire de l'Isère	46
- Amicale des Sapeurs-Pompiers de Fontaine / Sassenage	45	- Bien être par le mouvement	26
- ANACR - Association Nationale des Anciens Combattants de la Résistance	43	- Bourses à gogo	46
- Amitiés Nature Sassenage (ANS).....	45	- Caméra aventure	34
- Art et poterie de Mélusine	41	- CHARGE – Enfant soleil	46
- Association de pêche de l'Ovalie	29	- Chevauch'Even (équitation)	22
- Association Les Côtes de Sassenage	43	- Club montagnard sassenageois	26
- Association Franco-Italienne Sassenageoise (AFIS)...	36	- Club natation Sassenage	28
- Association pour la Sauvegarde et l'Animation de l'Église Notre-Dame des Vignes	39	- Club Sassenage Plongée	30
- Association Sport Santé Sassenage (A3S)	26	- Club Temps Libre	45
- Association sportive du collège Fleming	27	- Comité de jumelage de Sassenage	36
		- Communauté Emmaüs Grenoble	46
		- Confrérie du Bleu du Vercors-Sassenage	49

- Cyclos de Sassenage (USSCT)	33	- O.P.E.X 38	20
- École de rugby Fontaine/Sassenage	31	- Oiseau Club Dauphinois	47
- ENS Environnement et Nature à Sassenage	48	- Orchestre Festif Le Fêt'Art des Cuves de Sassenage	39
- AS Fontaine Escrime	22	- Orchestre d'Harmonie l'Écho des Cuves de Sassenage	39
- FC Grenoble Amazones	31	- Pétanque Loisir Sassenage	29
- FNACA - Fédération Nationale des Anciens Combattants en Algérie, Maroc et Tunisie	43	- Rando, Marches, Aventures	25
- Football - USS Football	23	- Rigodons et Traditions	35
- Grenoble Alps MTB	33	- Sassenage Badminton Club	21
- Grimaldi Danse Club Sassenage	35	- Sassenage English Friendship	38
- Groupe italienisant de Sassenage	36	- Sassenage Marche Nordique	25
- Gymnastique Volontaire Sassenage	28	- Sassenage Philatélie	40
- Hype In Style	35	- Sass'uni face à la maladie.....	46
- In Your Brass	38	- Société mycologique de Sassenage	48
- Instant T Souffle de femmes	49	- Tennis Club de Sassenage	31
- Instant Zen Sophrologie	50	- Tennis de table - USSTT	32
- Judo club Sassenage	23	- Twirling bâton « Les Mélusines »	32
- Karaté club Shito-Ryu.....	24	- Vercors Aïkido	20
- Keep Cool Fitness de Sassenage	23	- Volley-ball - ASSV	33
- La CiTé - Centre d'Initiation et d'Échange Théâtral ..	41		
- Lai-Muoi Sassenage	25		
- La Reine Blanche de Sassenage (échecs)	22		
- La truite de Sassenage	29		
- Le choix (anciennement ADMD)	44		
- Les Amis du Château	40		
- Les Archers de l'Ovalie	32		
- Les Bleus de Sassenage (théâtre)	41		
- Les chœurs de Sassenage	34		
- Les cuves d'abondance (Amap de Sassenage).....	47		
- Les Lionceaux de Sassenage (roller hockey)	30		
- Made In English	37		
- Méthode Hugo Tronche	29		
- Mi chien Mi loup	47		

Le Ville de Sassenage décline toute responsabilité quant aux textes publiés qui n'engagent que leurs auteurs. Les informations concernant les associations sont fournies par celles-ci. Les associations n'ayant pas répondu en temps et en heure malgré les relances voient leur texte de l'année dernière publié à nouveau.

La liste des associations citées n'est pas exhaustive. Si votre association n'apparaît pas, nous vous invitons à contacter le centre associatif Saint-Exupéry au 04 76 26 50 99.

Pensez à mettre à jour votre association sur www.digitsassenage.com

LUDOTHÈQUE AU CŒUR DU JEU



La ludothèque Au cœur du jeu est un lieu de vie et de rencontre autour du jeu sous toutes ses formes.

Elle propose des prêts de jeux, des jeux sur place, des animations dans les parcs et organise des soirées jeux familiales (à partir de 6 ans) et des soirées jeux ados (dès 11 ans).

Prêt de jeux et jeux sur place

Période scolaire :

- Lundi de 9h à 11h30
- Mardi de 15h30 à 18h
- Mercredi de 9h à 12h et de 14h à 17h
- Jeudi de 15h30 à 18h
- Vendredi de 9h à 11h30

Petites vacances scolaires :

- Lundi de 9h à 11h30 et de 14h à 17h
- Mardi de 14h à 17h
- Mercredi de 9h à 11h30 et de 14h à 17h
- Jeudi de 14h à 17h
- Vendredi de 9h à 11h30

Grandes vacances :

- Lundi de 9h à 12h
- Mardi de 14h à 17h
- Mercredi de 9h à 12h et de 14h à 17h
- Vendredi de 9h à 12h

Tarifs

Adhésion annuelle familiale :

- 10 € par famille sassenaigeoise
- 12 € pour les extérieurs

Jeux et animations :

- Jeu sur place : gratuit
- Location : 1 € par jeu pour une durée de 15 jours
- Soirée jeux : 2 € par personne
+ participation au buffet partagé

Ludothèque Au cœur du jeu

5, rue des Blondes

☎ 04 76 26 85 89

@ ludotheque@sassenage.fr

MÉDIATHÈQUE L'ELLIPSE



Ouverte à tous les lecteurs – petits et grands, assidus ou occasionnels – la **Médiathèque l'Ellipse** foisonne de livres, CD, DVD, revues et partitions pour tous.

L'Ellipse, c'est aussi :

- Un accès à des ressources numériques 24h/24 (via la Numothèque).
- La possibilité d'emprunter et de tester des liseuses.
- Une équipe à l'écoute pour vous accueillir, vous guider et vous conseiller.

Et surtout, un lieu d'échanges et de découvertes culturelles : lecture, musique, numérique, ateliers créatifs, rencontres, conférences, accueils de classes...

Conditions de prêt (pour 3 semaines) :

10 livres
10 CD
3 DVD
5 livres-disques

5 revues
5 partitions
2 livres audio
1 liseuse (pour 1 mois).

Abonnement gratuit pour tous les Sassenageois !

Horaires d'ouverture :

- Mardi de 15h à 19h
- Mercredi de 10h à 12h et de 14h à 19h
- Jeudi de 15h à 18h
- Vendredi de 15h à 18h
- Samedi* de 10h à 12h30

* Pas d'ouverture le samedi pendant les vacances scolaires

Médiathèque l'Ellipse

5, rue des Blondes

☎ 04 76 85 95 55

@ ellipse-mediathèque@sassenage.fr

🌐 www.mediathèque.sassenage.fr

CONSERVATOIRE À RAYONNEMENT COMMUNAL ALFRED GAILLARD



Le conservatoire est ouvert à tous ceux qui souhaitent s'initier à la musique, apprendre ou se perfectionner dans un ou plusieurs instruments, jouer à plusieurs au sein de formations variées (orchestre, ensembles instrumentaux, chorale...). Forte d'une équipe dynamique de 25 enseignants, la structure accueille les enfants à partir de 3 ans ainsi que les adultes.

Disciplines et instruments :

- **Formation musicale** : éveil musical de 3 à 6 ans (méthode Montessori), formation musicale 1^{er} et 2^{ème} cycle (à partir de 7 ans), formation musicale adolescents (hors cursus), formation musicale adultes.
- **Instruments à vent** : flûte à bec, flûte traversière, hautbois, clarinette, trompette, saxophone.
- **Instruments à cordes** : violon, alto, violoncelle, viole de gambe, harpe, guitare.
- **Claviers** : accordéon, piano.
- **Percussions** : percussions classiques et batterie.
- **Voix** : chant et art lyrique.
- **Jazz et musiques actuelles** : guitare électrique, guitare basse, batterie, ateliers Jazz, Big Band, ateliers musiques actuelles.

- **Les ensembles** : Petit Orchestre cycle 1, Orchestre cycle 2-3, « La Bulle » Chorale Enfants (à partir de 6 ans), ensemble vocal adulte, ensemble vocal ado, ensembles de guitares, ensembles à cordes, ensemble de harpes.

- **Les ateliers** : découverte des instruments (à partir de 6 ans), musiques anciennes, musique de chambre, percussions (à partir de 6 ans), musiques actuelles, jazz.

Les associations partenaires : les Chœurs de Sassenage, l'harmonie « L'Écho des Cuves ».

Accueil du public (en période scolaire) :

Lundi et vendredi de 14h à 19h
Mardi, mercredi et jeudi de 9h à 12h
et de 14h à 19h

Conservatoire à rayonnement communal Alfred Gaillard

4, square de la Libération

☎ 04 76 26 63 24

@ ecole-musique@sassenage.fr

PISCINE MUNICIPALE



La piscine est un espace de loisirs et de détente qui vous accueille tout au long de l'année.

Les Sassenageois doivent présenter la carte piscine (à établir au centre associatif Saint-Exupéry) ou à défaut un justificatif de domicile et une pièce d'identité.

Les bonnes pratiques :

- Le bonnet de bain est obligatoire.
- Le caleçon de bain est interdit ainsi que toute tenue de bain couvrant les bras et les jambes.

La piscine c'est aussi :

- Des activités thématiques tous les samedis pendant l'année : jardin d'enfants de 5 à 10 ans et gymnastique aquatique.
- L'apprentissage de la natation par l'ensemble des élèves Sassenageois.

Piscine municipale

4, rue du 8 mai 1945

☎ 04 76 27 49 83



SERVICE DES SPORTS



Le service des sports a pour mission de mettre en œuvre la politique sportive de la Ville et donc d'encourager et de promouvoir la pratique sportive locale, de développer son accès à tous, de gérer toutes les activités et les équipements liés au secteur sportif, d'être à l'écoute des projets des associations sportives et des sportifs sassenageois, et de faire de Sassenage une « Ville sport ».

Accueil du public :

Lundi de 8h30 à 12h et de 14h à 17h30

Mardi, mercredi et jeudi de 8h30 à 12h et de 14h à 18h

Vendredi de 8h30 à 12h et de 14h à 17h

Service des sports

Centre associatif Saint-Exupéry

4bis, square de la Libération

☎ 04 76 27 85 27

@ sports@sassenage.fr

SASSENAGE ET LE SPORT : UNE HISTOIRE DE LONGUE DATE

Sassenage a été labellisée « Terre de Jeux 2024 » en 2019. Ce label distingue les territoires engagés dans la pratique sportive et sa valorisation sous toutes ses formes. Celui-ci a également permis à la commune d'être un partenaire identifié dans l'aventure des Jeux Olympiques et Paralympiques de Paris 2024.

Cette labellisation s'ajoute à la précédente "Ville Active et Sportive" déjà détenue par la commune et confirme la position de Sassenage comme acteur sportif déterminant.

STADES ET TERRAINS



Équipements sportifs communaux et intercommunaux :

Halle des sports Jeannie Longo
4 bis, rue Pierre de Coubertin ☎ 04 76 27 67 88

Complexe sportif Paul Vieux-Melchior
3 terrains de foot et stand de tir à l'arc
2, rue Pierre de Coubertin

Espace Amédée Matraire
Terrain de pétanque
2, rue Pierre de Coubertin

Gymnase des Pies
Rue des Pies ☎ 04 76 27 79 35

Gymnase Fleming
Temporairement fermé

Piscine municipale
4, rue du 8 mai 1945 ☎ 04 76 27 49 83

Piste de dirt, skate parc, terrains extérieurs de beach volley et de basket, tables de tennis de table, streetworkout
Parking du centre technique municipal
Rue Pierre de Coubertin

Terrain de boules lyonnaises du Clos Vaussenat
Parc Sasso Marconi ☎ 04 76 26 64 71

Terrains de tennis (4 terrains + 1 mur de frappe)
4, rue du 8 mai 1945 ☎ 04 76 27 07 35
(club house du Tennis Club)

Terrains stabilisés des îles
4, rue du 8 mai 1945

Parcours permanents de course d'orientation
3 parcours (Ovalie, Grand Sassenage, Centre Bourg et les Cuves) à récupérer en mairie ou au centre associatif Saint-Exupéry, ou encore à télécharger sur le site internet de la Ville www.sassenage.fr, dans la rubrique « Mes Loisirs ».

Parcours de forme

Il s'agit d'un itinéraire dont le départ est à l'Ovalie (au niveau du parking).
Il permet de connaître et de contrôler son état de forme du moment, et de revenir ultérieurement pour observer les éventuelles évolutions.
Le parcours, d'une distance de 3945 m (entre 40 min et 1h), est composé de balises permettant de se situer dans le temps et l'espace. L'objectif est de réaliser le parcours, sans pause, à son rythme et à une vitesse constante. Un code couleur a été établi avec un temps de passage à certaines balises (logo Balise Temps sur la carte).
Vert : pour une vitesse de marche à 4 km/h.
Bleu : pour une vitesse de marche à 5 km/h.
Rouge : pour une vitesse de marche à 6 km/h.

GROTTE LES CUVES



La Grotte Les Cuves de Sassenage doit son nom aux deux Cuves, aussi appelées « marmîtes de géant », que l'on peut observer dès l'entrée du site. Ces Cuves ont longtemps été liées à une croyance populaire qui promettait des récoltes en abondance si elles étaient pleines à l'Épiphanie. Classée parmi les « sept merveilles du Dauphiné » dès la fin du Moyen Âge, la Grotte Les Cuves a très tôt attiré les curieux de la région, inspirant de nombreuses croyances populaires et légendes... On raconte même que la Fée Mélusine aurait trouvé refuge à l'intérieur depuis que le secret de sa métamorphose a été découvert... Elle se distingue par l'étroitesse de ses galeries, qui donnent à la visite une petite touche sportive. La grotte à la particularité d'être scindée en deux réseaux. Un réseau actif, aujourd'hui encore parcouru par la rivière souterraine le Germe, notamment lors de la fonte des neiges ou de fortes pluies et un réseau fossilisé, où vous pourrez apercevoir quelques concrétions aux formes étranges. L'autre particularité de la grotte se trouve dans la présence d'une très grande quantité de silex, que l'on observe dès la salle des Éboulis jusque dans la salle Saint-Bruno.

Prévoir environ 20 minutes de montée pour accéder à l'entrée de la grotte. La Grotte Les Cuves de Sassenage se découvre entre visites guidées (durée environ 1 heure) et animations thématiques* (ouverture de juin à octobre).

Les thématiques :

« L'Apéro'Grotte » : visite suivie d'un apéritif tous les vendredis et samedis à 18h sur réservation avec un minimum de 5 personnes.

« Les défis d'Omballa : Mélusine en péril aux Cuves » : visite interactive pour les 6 à 10 ans tous les mercredis à 14h (juillet et août).

Spécial Halloween : toutes les vacances de la Toussaint.

Goûter d'anniversaire aux Cuves : envie d'un goûter d'anniversaire original ? Viens le fêter avec tes copains à la Grotte Les Cuves ! Au programme : visite interactive « Les défis d'Omballa : Mélusine en péril aux Cuves », suivie d'un goûter salé. Pour les 6 à 10 ans accompagnés d'un adulte (sur réservation et sous réserve de disponibilité du site).

Grotte Les Cuves de Sassenage

☎ 04 76 27 55 37

@ grotte@sassenage.fr

🌐 grotte.sassenage.fr

📍 Grotte Les Cuves de Sassenage

📍 grottecuves_sassenage

THÉÂTRE EN ROND



Le Théâtre en Rond offre une programmation diversifiée avec le rire comme leitmotiv.

Retrouvez l'ensemble de la programmation culturelle et toutes les informations pratiques sur le site du Théâtre en Rond : www.theatre-en-rond.fr

Possibilité d'acheter vos places et vos abonnements directement en ligne : c'est simple, rapide et pratique !

L'équipe se tient à votre disposition par mail, téléphone, ou directement à la Malle Poste (ouverture au public du mercredi au vendredi de 9h à 12h et de 14h à 17h).

Ouverture guichet : une heure avant le début des représentations.

Réservations : par téléphone aux heures d'ouverture de la billetterie.

Points extérieurs de location : réseau Billel (Fnac), www.fnac.com, ou sur place à Grenoble et Grand'Place.



Théâtre en Rond

Malle Poste

4, rue François Gérin

☎ 04 76 27 85 30

@ info@theatre-en-rond.fr

🌐 www.theatre-en-rond.fr

f TheatreEnRondSassenage

📍 theatreenrond

CENTRE ASSOCIATIF SAINT-EXUPÉRY



Ouvert à tous, le **centre associatif Saint-Exupéry** vous propose diverses activités, physiques et culturelles. Il accueille des associations tout au long de l'année, et ponctuellement sur certaines actions. Il est le service ressource pour les associations comme pour les particuliers en recherche de loisirs.

Son équipe aide aussi à l'organisation d'animations et de festivités : concours photos, vide-greniers, expo-vente des ateliers artistiques du centre Saint-Exupéry, fête de la nature, fête de l'amitié des communautés, fête du Bourg saveurs et artisans, marché de Noël, téléthon, galas de danse, concerts de musique, forum des associations...

Vous pouvez contacter le centre associatif Saint-Exupéry pour tout renseignement au sujet de ces animations, pour proposer vos projets ou devenir bénévole pour l'organisation de ces festivités.

Accueil du public et inscriptions aux activités du centre associatif :

Lundi de 8h30 à 12h et de 14h à 17h30

Mardi, mercredi et jeudi

de 8h30 à 12h et de 14h à 18h

Vendredi de 8h30 à 12h et de 14h à 17h

(sauf pendant les vacances scolaires)

Pôle vie de la cité

Centre associatif Saint-Exupéry

4 bis, square de la Libération

☎ 04 76 26 50 99

@ centre-saintexupéry@sassenage.fr

ACTIVITÉS PHYSIQUES PROPOSÉES PAR LE CENTRE ASSOCIATIF

FITNESS TOUS NIVEAUX

Cours collectifs en musique permettant d'améliorer sa condition physique dans un souci de bien-être. Le cours est composé de steps et de renforcement musculaire.

Anastasia Kibardina : Mardi de 18h30 à 20h

Marina Rocca : Mercredi de 18h à 19h

Les cours ont lieu à la salle de sport de l'école Vercors. Activité sur tatami pendant un trimestre dans cette salle.

PILATES

Lundi :

De 17h45 à 18h45 : pilates débutants / intermédiaires salle de sport de l'école Vercors.

De 19h à 20h : pilates confirmés salle de sport de l'école Vercors.

Vendredi :

De 10h à 11h, salle Astier au centre associatif Saint-Exupéry

ZUMBA

Marina Rocca

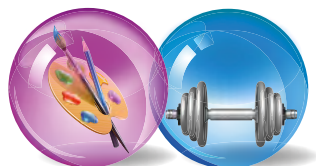
Mercredi de 19h à 20h, salle de sport de l'école Vercors.

Activité sur tatami pendant 1 trimestre dans cette salle.

YOGA

Le Sivananda yoga, tout au long des exercices et postures réalisés en douceur, met surtout l'accent sur la respiration et la relaxation, la pensée positive et la méditation.

Jeudi de 18h à 19h et de 19h15 à 20h15 à la salle de sport de l'école Vercors.



CENTRE ASSOCIATIF SAINT-EXUPÉRY

ACTIVITÉS CULTURELLES PROPOSÉES PAR LE CENTRE ASSOCIATIF

DESSIN ENFANTS

Apprendre les notions de base de l'art plastique pendant la première année. Base pour la forme : en développant l'art du trait (graphisme, encre de chine, crayon, plume rapido...). Base pour les couleurs : avec l'apprentissage des mélanges pour obtenir tous les tons à partir des trois couleurs primaires. La création est au programme avec des travaux faisant place à l'imaginaire. Les dessins de création sont alternés avec ceux de reproduction.

Yujoo Hong

Niveau 1 : de 7 à 12 ans
Mardi de 17h à 18h30
Mercredi de 9h à 10h30

Niveau 2 : de 13 à 18 ans
Mardi de 18h30 à 20h
Mercredi de 14h à 15h30

Au centre associatif Saint-Exupéry,
salle Perpignan.

ATELIERS CRÉATIFS ENFANTS

Yujoo Hong

Niveau 1 : de 7 à 12 ans
Mercredi de 10h30 à 12h

Niveau 2 : de 13 à 18 ans
Mercredi de 15h30 à 17h

Au centre associatif Saint-Exupéry,
salle Casablanca.

INSCRIPTIONS — RÉINSCRIPTIONS

Les inscriptions débutent dès le lundi 26 août 2024 au centre associatif Saint-Exupéry : les lundis de 8h30 à 12h et de 14h à 17h30, les mardis, les mercredis et les jeudis de 8h30 à 12h et de 14h à 18h et les vendredis de 8h30 à 12h et de 14h à 17h.

Aucune réinscription ne s'effectue d'office d'une année sur l'autre. Il est nécessaire de passer au secrétariat du centre associatif Saint-Exupéry pour effectuer toutes les démarches.

Les activités se déroulent du lundi 16 septembre 2024 au samedi 28 juin 2025, sauf pendant les vacances scolaires, jours fériés et ponts.

N'oubliez pas de vous munir de votre quotient familial ou dernier avis d'imposition, d'un justificatif de domicile récent (facture d'eau, téléphone ou électricité de moins de 3 mois). Pour les activités physiques, aucune inscription ne sera prise en compte sans UN CERTIFICAT MÉDICAL de moins de 3 ans INDIQUANT L'ACTIVITÉ.

Les demandeurs d'emploi et les étudiants sassenageois bénéficient d'une réduction de 10 % (sur présentation d'un justificatif).

En cas d'un nombre insuffisant d'inscrits en début d'année le cours sera supprimé.

LE PASS'SPORT CULTURE

Le Pass'Sport Culture est un dispositif permettant d'aider les enfants à accéder plus facilement à des activités sportive ou culturelle proposées par les associations sassenageoises.

Pour la 15^{ème} année consécutive, la Ville reconduit le Pass'Sport Culture à destination des petits sassenageois fréquentant les groupes scolaires maternels et élémentaires (âgés de moins de 10 ans).

Pour toute nouvelle adhésion dans une association une aide financière de 20 €* sera accordée à l'adhérent qui verra donc le montant de son inscription réduit et la Ville versera la somme adéquate directement à l'association.

Pour en bénéficier, vous pouvez soit télécharger le bulletin au format PDF sur le site internet de la Ville, soit le retirer au centre associatif Saint-Exupéry.



Il vous suffira alors de le remettre à l'association choisie par votre enfant le jour de l'inscription. Le dossier complet devra être retourné directement auprès de l'association.

Documents à fournir impérativement :

- Formulaire rempli et signé par la famille
- Une photocopie de justificatif de domicile (de moins de 3 mois)
- Une photocopie du livret de famille (parents et enfant(s))

* aide accordée en totalité si le montant de l'adhésion est supérieur ou égal à 20 €, ou égal au montant de l'adhésion dans le cas contraire.



CENTRE ASSOCIATIF SAINT-EXUPÉRY

RÉSERVATION DES SALLES COMMUNALES

Les associations, les particuliers, les entreprises et les copropriétés sassenageoises ont la possibilité de louer des salles municipales.

Le principe de gratuité est appliqué pour toute association sassenageoise.

Organisation de réunions, d'AG :
les réservations sont à faire au minimum
15 jours avant la date de la réunion.

Les réservations peuvent se faire par téléphone, sur place ou par mail.

Pôle vie de la cité
Centre associatif Saint-Exupéry
4 bis, square de La Libération
☎ 04 76 26 50 99
✉ centre-saintexupery@sassenage.fr



LES ACTIVITÉS ASSOCIATIVES SASSENAGEOISES



SPORTS

AÏKIDO

VERCORS AÏKIDO

L'aïkido est un art martial d'origine japonaise mêlant self-défense et développement personnel. Opposé à toute idée de compétition, il est accessible à toutes et à tous quelle que soit votre condition physique. Cours d'essai gratuit et possibilité d'inscription toute l'année. À partir de 10 ans.

Horaires des cours :

Enfants/ados/adultes : le mercredi de 15h30 à 16h30

Lieu de l'activité : dojo du gymnase des Pies

Contact :

Sébastien Wlodyka (président)

☎ 06 50 61 84 70

@ contact@vercorsaikido.fr

🌐 www.vercorsaikido.fr

AIR SOFT

O.P.E.X 38

À l'origine, Airsoft désigne les répliques d'armes (Airsoft Gun) propulsant par gaz ou air comprimé des billes de 6 mm ou 8 mm variant de 0,12 g à 0,58 g, en rafales ou au coup par coup. Conçu pour le tir sur cible ou la collection, les fans de ce sport l'ont transformé en activité ludique opposant, en général, deux équipes dont les joueurs sont munis d'un masque ou de lunettes de protection (obligatoires) et d'une ou plusieurs répliques. Le jeu repose uniquement sur le fair-play.

Section jeunes à partir de 12 ans tous les samedis après-midi de 14h à 16h aux

Côtes de Sassenage (chemin des Batteries)
hors jours fériés et vacances scolaires.

Section adultes à partir de 18 ans tous les dimanches à 8h30 aux Côtes de Sassenage (chemin des Batteries).

Contact :

Pascal Glénat (président)

☎ 06 19 54 20 07

@ ope38airsoft@gmail.com

ATHLÉTISME

AC SASSENAGE (ACS)

Activités enfants - École d'Athlé :

Le mercredi au gymnase Fleming ou sur le stade si le temps le permet :

- De 6 à 8 ans : Éveil Athlé, de 17h15 à 18h30 : apprendre en s'amusant !

L'enfant est initié, de manière ludique, à la pratique de l'athlétisme autour des actions de courir, sauter et lancer.

- De 9 à 10 ans : Athlé 09/11

de 18h30 à 19h45 séance d'approfondissement de l'athlétisme et les débuts de la compétition.

- À la fin de la saison (entre avril et juin) : 3 à 5 interclubs sont proposés sur invitation des clubs environnants. Lors de ces interclubs, la séance s'adapte au club organisateur, entre 13h30 et 17h.

Activités adultes, au local du club :

- Le lundi à 18h30 : environ 1h30 - séance « Fractionnée » encadrée par un coach.

- Les mardis et jeudis à 18h30 : environ 1h30 – 1 ou 2 groupes de niveau.

- Le jeudi matin à 9h : 1h à 1h30, suivant le circuit réalisé – 1 seul groupe de niveau.

- Un samedi matin par mois de 8h à 10h : Techniques Trail enseignées par un coach.

Contact :

Sylvie Airiau

☎ 06 79 95 53 81

@ airiau_sylvie@orange.fr

🌐 acsssenage.fr

AVIRON

AVIRON CLUB DE SASSENAGE

Situé sur la rive gauche de l'Isère, juste en amont du barrage de Saint-Égrève, le club est ouvert toute l'année. Initiation, loisir, randonnée, vous pouvez pratiquer l'aviron à tous les niveaux, à partir d'un nouveau ponton récemment installé sur la rive gauche de l'Isère à 400 m environ du barrage.

Initiation les dimanches matin de 9h à 12h.

Contact :

☎ 06 71 39 77 59

@ avironsassenage@laposte.net

🌐 avironsassenage.wordpress.com

BADMINTON

SASSENAGE BADMINTON CLUB

Vous avez envie de découvrir un nouveau sport, de faire du badminton votre nouveau loisir, de venir vous dépenser une ou deux fois par mois ou plusieurs fois par semaine, de vous essayer à la compétition ou d'être un compétiteur acharné...

Comme plusieurs millions de personnes dans le monde, adhérez au monde du bad : partagez votre sportivité sur les courts lors de matchs de double et double mixte, dépassez vos limites lors de simples acharnés, partagez un moment de convivialité lors des tournois. Vous trouverez alors au Sassenage Badminton Club le moyen de vous faire plaisir dans un cadre très convivial !

Facile d'accès, complet, dynamique et convivial : n'hésitez plus et rejoignez-nous !

Contact :

@ secretaire@sassenage-badminton.fr

🌐 sassenage-badminton.fr

f Sassenage Badminton Club

📍 Sassenage_badminton_club

AVIRON

USS BASKET

Basket (compétition et section loisir adultes)
Enseignement et pratique du basket en compétition départementale et régionale, formation d'arbitres, et entraîneurs.

Lieu : halle des sports Jeannie Longo

Contact :

Laura Rochas

☎ 07 86 99 11 19

@ contact.sassenage.basket@gmail.com

Véronique Favi (présidente)

☎ 06 60 94 37 74

BOULES

AMICALE BOULE DE SASSENAGE

Pratique et entraînement du sport « boules lyonnaises », dit la « longue ».

Quatre concours des sociétaires et cinq concours officiels sont organisés dans l'année : Quadrette, Vétérans, Doublettes Homme.

Lieu : Clos Vaussenat (parc Sasso Marconi)

Le Clos est ouvert du lundi au samedi de 14h à 20h.

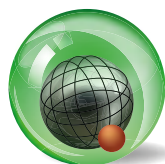
Entraînements : lundi et vendredi de 14h à 19h

Tarifs : • Licence et carte sociétaire : 75 €
• Carte sociétaire seule : 22 €

Contact : José Alfonso

☎ 09 83 58 67 72 (aux heures d'ouverture)

@ amicaleboulesassenage@laposte.net



SPORTS

CHASSE

ACCA LA SAINT-HUBERT

Chasse (loisir)

Gestion du cheptel sauvage susceptible d'être chassé pour maintenir la population animale à un niveau optimum tant en nombre qu'en qualité en fonction des ressources du milieu.

- Aménagement du territoire
- Gestion du milieu

Contact: Adrien Coito (président)

☎ 06 88 78 85 01

@ adrien.coito@hotmail.fr

ÉCHECS

CLUB D'ÉCHECS LA REINE BLANCHE DE SASSENAGE

Le club est ouvert à tous, adultes et enfants pour la pratique du jeu des échecs. Cours auprès des débutants ou perfectionnement, ainsi que l'organisation des tournois et la participation aux compétitions. Ouvert de 16h à 20h tous les mercredis et les 3^{èmes} samedis du mois (salles des voûtes 1 et 2). Permanences aux horaires d'ouverture du club.

Tarifs :

Sassenageois :

Enfants : 25 € - Adultes : 30 €

Non Sassenageois :

Enfants : 30 € - Adultes : 35 €

Contact: Anton Telechev (président)

☎ 06 99 57 09 97

@ laReineBlanche38@gmail.com

🌐 laReineBlanche38.fr

EQUITATION

CHEVAUCH'EVER

L'association Chevauch'Ever a pour but de permettre à tous de découvrir les chevaux et poneys ainsi que les joies de l'équitation. Tout au long de l'année, elle propose des animations pour les petits et les grands au centre équestre la Chevauchée, à Sassenage.

Elle permet aussi aux cavaliers plus confirmés de se perfectionner en organisant des challenges inter-membres de toutes disciplines ainsi que de faire venir des intervenants extérieurs.

Lieu de l'activité :

Centre équestre La Chevauchée
37, chemin des Moironds

Contact: Lucie Tournaire

☎ 07 57 54 03 30

🌐 chevauch-even.blog4ever.com

ESCRIME

AS FONTAINE ESCRIME

L'escrime est une activité accessible à toutes et tous, de l'école d'escrime à partir de 4 ans, dans le groupe compétition ou en adultes loisir, le but est de se faire plaisir.

Nous vous proposons un créneau d'initiation sur la commune de Sassenage.

Horaires des entraînements à Sassenage :

- Mardi : de 18h à 19h. Initiation salle d'escalade du gymnase Fleming (en attendant sa réouverture, cours dans la salle d'armes de Fontaine).

- Nous vous accueillons aussi au sein de la salle d'armes du gymnase Maurice Thorez à Fontaine du mardi au samedi où d'autres cours sont dispensés suivant le niveau de pratique.

Toutes les mesures de protection et d'hygiène sont prises pour le matériel en prêt.

Nous vous invitons à vous rapprocher du club pour tout renseignement complémentaire.

Tarifs : de 210 à 290 € (licence incluse)

Contacts :

Bruno Urbain (président)

☎ 06 33 90 08 07

@ escrime38600@gmail.com

🌐 escrime38600.wixsite.com/fontaine-escrime

FITNESS

ASSOCIATION KEEP COOL FITNESS DE SASSENAGE

Pratique régulière et dynamique du fitness (entretien et renforcement musculaire, zumba sur step, exercices cardio, étirements) et autres activités organisées au cours de l'année.

Cours : lundi de 18h30 à 20h15 et vendredi de 18h45 à 20h30 dans la salle n°2 des Engenières.

Contact : Hélène Chapon (présidente)

☎ 06 37 68 84 11

FOOTBALL

U.S SASSENAGE FOOTBALL

Club labellisé FFF

Pratique du football en compétition et sous forme de plateaux : initiation, pré-formation et formation des jeunes par des entraîneurs diplômés.

Dès 5 ans, venez pratiquer votre sport favori dans les installations de la Ville de Sassenage.

L'USS Football organise une semaine de stage pendant certaines vacances, de U6 à U15, ainsi que de nombreuses festivités (tournois...).

Lieu de l'activité : complexe sportif Paul Vieux-Melchior, terrain synthétique et annexe.

Horaires des entraînements :

la semaine à partir de 17h, le mercredi à partir de 13h30.

Contact : Moussa Mourad (président)

☎ 06 88 29 96 24

@ 504777@laurafoot.org

f Union Sportive Sassenageoise de Football

JUDO / JU-JITSU SELF-DÉFENSE / RENFORCEMENT MUSCULAIRE

JUDO CLUB SASSENAGE

- **Éveil Judo :** se présente comme une activité ludique centrée sur l'apprentissage des habiletés motrices fondamentales pour les jeunes enfants âgés de 4 à 5 ans.

Dans un premier temps, travail seul ou avec du matériel basé sur la coordination, la latéralisation et la prise de confiance. Dans un second temps, le travail en couple est basé sur la coordination, la latéralisation et la prise de confiance. Progressivement vient l'acquisition de la motricité adaptée pour le sport. La pédagogie est adaptée pour permettre le développement physique et intellectuel de ces jeunes pratiquants sans oublier les règles de bonnes conduites et d'hygiène avec comme support le Code moral du Judo.

- **Pré-Judo :** permet à l'enfant de se renforcer et de se centrer sur l'apprentissage des habiletés motrices fondamentales pour les jeunes enfants âgés de 5 à 6 ans. Le travail au départ, seul ou en couple basé sur la coordination, la latéralisation et la prise de confiance. Progressivement l'acquisition d'habiletés spécifiques au judo est introduite permettant aux enfants de rentrer dans le « vrai » judo vers l'âge de 6 ans.

La pédagogie est adaptée pour permettre le développement physique et intellectuel de ces jeunes pratiquants en insistant sur

SPORTS

les règles de bonnes conduites et d'hygiène avec comme support le Code Moral du Judo.

- Judo Techniques et Compétitions : les cours de Judo permettent de se préparer à la ceinture noire et d'aller même au-delà avec le passage des DAN. Un approfondissement de la connaissance du judo et la possibilité d'aller au plus haut niveau en compétition si on le souhaite.
- Ju-Jitsu : les cours permettent aussi de se préparer à la ceinture noire avec une connaissance approfondie des mouvements : coups de pieds et poings, projections et différents contrôles de l'adversaire.
- Le self défense : ces cours permettent de prendre confiance en soi et de savoir quoi faire face à différentes agressions que l'on pourrait subir dans la vie courante. L'apprentissage de ces techniques nécessite une répétition des gestes afin de maîtriser et surtout d'adapter son comportement en cas d'agression. Il se pratique en tenue de sport adaptée à l'effort physique.
- Renforcement musculaire : les cours de renforcement permettent de s'entretenir musculairement mais aussi de se préparer aux sports de combat et avoir une bonne condition physique. Il se pratique en tenue de sport adaptée à l'effort physique.

Les cours ont lieu au dojo des Pies :

- Éveil Judo (4 ans, né(e) avant octobre) : mercredi de 17h à 18h
- Pré Judo (5 ans) : jeudi de 17h15 à 18h15
- Judo loisir et compétition
Enfant : jours et horaires en fonction de l'âge du pratiquant
Adulte (à partir de cadets 14 ans) : lundi, mercredi, vendredi
- Ju-Jitsu (à partir de 13 ans) : mardi de 20h à 21h30
- Self défense (à partir de 13 ans) : jeudi de 20h à 21h30.

- Renforcement musculaire : mardi, jeudi de 18h30 à 20h

Tarifs : à l'année, en fonction du nombre d'heures de cours. Contacter l'association.

Contact : Sophie Gobin (présidente)

☎ 07 82 08 34 36

✉ judo.sassenage@laposte.net

🌐 judo-sassenage.weebly.com

KARATÉ CONTACT / BODY KARATÉ / KARATÉ SHITO-RYU / SELF-DEFENSE

KARATÉ CLUB SHITO-RYU

Le Karaté club de Sassenage offre à l'intérieur d'une même structure une large variété de disciplines : karaté contact, body karaté, karaté traditionnel, krav-maga et self-défense (loisir et compétition).

- Karaté-contact, Full-contact et light-contact : discipline martiale entre le karaté et le full contact, elle a été initiée par Dominique Valera (10^{ème} Dan) et s'adresse à des pratiquants soucieux d'évoluer vers une confrontation plus réaliste.
- Body-karaté : cette discipline pratiquée sur un rythme musical Intensif associe des enseignements de fitness, de cardio training, et des techniques de karaté.
- Karaté traditionnel (enfants et adultes) : style majeur au Japon, le shito-Ryu se distingue par sa fluidité, son art de l'esquive et par un travail main ouverte favorisant les saisies et projections.
- Krav-Maga/Self Défense/Karaté Jutsu : les techniques de défense mettent en œuvre des atémis, des clés et des projections pour s'adapter aux différents types d'affrontement dans une situation réelle.
- KravNei-chi : travail sur l'énergie interne et respiratoire en mouvements lents et toniques.
- Baby Karaté : les cours de Baby karaté sont adaptés à l'âge et aux capacités des enfants mais toujours en rapport avec le karaté et son esprit (parcours de

motricité, obstacles, jeux divers menant au développement des capacités de l'enfant apprentissage des techniques les plus simples, jeux d'opposition etc.).

Lieu de l'activité :

dojo de la halle des sports Jeannie Longo.

Contacts :

Cédric Roussillon (président)

Philippe Giaccone (responsable)

☎ 06 03 07 08 38

David Raynaud (instructeur)

☎ 06 86 63 09 90

@ kc.contactsassenage38@gmail.com ou

philippe.giaccone@karate-ryu.com

🌐 www.karsteclubsassenage.fr

LAÏ-MUOÏ

LAÏ-MUOÏ SASSENAGE

Le Laï-Muoi est un art martial qui se différencie beaucoup des autres par son origine, ses positions, ses techniques. À la fois méthode de self-défense, de combat et philosophie, cet art a sa particularité propre et développe les facultés physiques, morales et intellectuelles.

Cours : les lundis et mercredis de 21h à 22h30 à la halle des sports Jeannie Longo.

Tarifs : Enfant moins de 16 ans : 138 €/an
+ 16 ans et adultes : 198 €/an

Contact :

Frédéric Bonta (responsable)

☎ 06 74 61 30 38

@ laimuoi.sassenage@gmail.com

📍 Sassenage Laï-Muoi

MARCHE / RANDO

SASSENAGE MARCHE NORDIQUE

Activité sportive complète de plein air qui

sollicite 80 % de la masse musculaire. C'est une activité dynamique et tonique, praticable par tous. L'association propose un ensemble de circuits variés autour de Sassenage.

L'activité a lieu les mardis et jeudis de 18h30 à 20h30 (2 h minimum), toute l'année sauf jours fériés.

Départ de toutes les activités devant la halle des sports Jeannie Longo.

Tarif : 60 €

Contacts : Thierry Reymond (président)

☎ 06 08 92 36 65

Eric Segreto

☎ 06 75 20 67 58

@ sassenagemn@gmail.com

RANDO, MARCHES, AVENTURES

« Rando, Marches, Aventures » est une association ayant pour objet la randonnée pédestre et activités connexes (randonnées en raquettes à neige, marche nordique, ski de fond, micro-aventures...).

C'est une association, animée par des bénévoles, affiliée à la FFRandonnée (N° 10792) et bénéficiant de son appui :

- Une association, de taille modeste, donc souple et adaptative, pour répondre aux attentes d'un large public (actifs, jeunes adultes, retraités...) et complémentaire aux structures existantes
- Une association proposant des activités, allant de la découverte, à une pratique plus sportive et dynamique. Des activités innovantes également avec le concept de micro-aventures (des randonnées de 2 à 3 jours...).

Activités proposées (sauf pendant les vacances scolaires) :

- Des activités hebdomadaires récurrentes : randonnées pédestres du mardi en ½ journées, marche nordique le samedi matin.
- Des activités, avec planification mensuelle, concertées avec les pratiquants.
- Randonnées pédestres à la journée, thématiques et/ou spécifiques, proposées pour différents niveaux de pratiques.

SPORTS

- Marche nordique « 90 min » : des séances dédiées soit à la découverte de la pratique, soit à une pratique plus sportive.
- Des activités, avec planification plus étendue, en « mode projet » organisées avec les volontaires de type « micro-aventure » sur 2 ou 3 jours avec possibilité de mixer les activités et thématiques.

Tarifs annuels (*) :

- Une adhésion de 21 € pour les Sassenageois (31 € pour les extérieurs),
- Une licence annuelle FFRandonnée : licence recommandée, IRA à 30,85 € (avec autres choix possibles pour la couverture assurance).

(*) possibilité de souscrire des licences de courtes durées : «Pass-découverte », de 2,50, 4, ou 8 €.

Inscriptions :

- Au Forum des loisirs et des activités associatives de Sassenage, le 7 septembre 2024,
- Par mail : contact.randoma23@gmail.com
- Par courrier adressé à notre adresse postale : Rando, Marches, Aventures, Centre associatif Saint-Exupéry 4, bis Square de la Libération 38360 Sassenage

Contacts :

Christian LECLERC (Président)
☎ 06 11 60 42 32
Jean-Louis BOREL (Secrétaire Général)
☎ 06 88 38 22 27
@ contact.randoma23@gmail.com

MONTAGNE

CLUB MONTAGNARD SASSENAGEOIS

Activités familiales tout au long de l'année. Pratique de la randonnée, du ski, du VTT, chalets sur le plateau de Sornin.

Contact :

Francis Mazioux (président)
☎ 06 73 46 34 82
🌐 clubmontagnardsassenageois.fr

MULTISPORTS

38 BIEN-ÊTRE PAR LE MOUVEMENT

Gym, pilâtes, relaxation, méditation guidée. Salle de danse, halle Jeannie Longo ou Dojo gymnase des Pies.

Activités :

- Lundi de 12h15 à 13h15 à la salle de danse de la halle Jeannie Longo cours de relaxation éutonie.
- Mercredi de 12h30 à 13h30 au Dojo du Gymnase des Pies cours de gym pilates et relaxation.
- Samedi de 8h45 à 9h30 au Dojo du Gymnase des Pies cours de gym pilates.
- Samedi de 9h30 à 10h30 au Dojo du Gymnase des Pies cours de relaxation éutonie.
- Jeudi 1 fois par mois de 19h15 à 20h30 cours débutant de méditation guidée.
- Jeudi 1 fois par mois de 19h15 à 20h30 cours confirmé de méditation guidée
Les cours sont donnés par
Mme Christine Ovisse 06 72 79 85 13

Contact :

Ovisse Thierry (président)
☎ 06 80 52 62 02
@ bienetreparlemouvement38@gmail.com
🌐 38bienetreparlemouvement.fr

ASSOCIATION SPORT SANTÉ SASSENAGE (A3S)

Activités sportives pour les + 50 ans réalisées dans le cadre du concept Sport Senior Santé de la Fédération française de la retraite sportive (FFRS).

Activités proposées :

- Danse en ligne : le lundi de 13h30 à 14h45 et de 15h à 16h15 à la salle des

Engenières.

Marie-Thérèse Courant ☎ 06 99 49 10 59.

• Gym maintien en forme : le mardi de 10h à 11h30, plateau de la halle des Sports Jeannie Longo.

Daniel Courant ☎ 06 89 83 86 86.

• Marche nordique : le jeudi à 8h30, durée la matinée. Départ devant le local du club (4 rue du 8 mai 1945) près de la piscine.

Daniel Courant ☎ 06 89 83 86 86.

• Marche tous terrains : le jeudi à 8h30, durée : la matinée. Départ devant le local du club.

Nicole Salmon-Antier ☎ 06 73 51 30 48

• Randonnée pédestre : le jeudi matin.

Sortie à la journée ou à la ½ journée.

Départ devant le local du club.

Mauricette Blanc-Brude ☎ 06 83 28 22 39,

Marcel Boccon-Gebeaud ☎ 06 51 48 21 01,

Margot Moreau ☎ 06 58 14 21 33

• Randonnée pédestre de montagne le jeudi matin. Sortie à la journée.

Franck Pourrat ☎ 06 02 63 38 42,

Marie-Françoise Lecocq ☎ 06 21 93 39 38.

• Éveil corporel : activités de bien-être.

Le vendredi de 9h30 à 10h30 au dojo

de la halle des sports Jeannie Longo.

Nicole Salmon-Antier ☎ 06 73 51 30 48.

• N.E.M. (Neurones en mouvement) :

Activer son cerveau et son corps.

De 10h à 12h, plateau de la halle des sports Jeannie Longo.

Nicole Salmon-Antier ☎ 06 73 51 30 48.

Tarifs : 60 €/an pour l'ensemble des activités (adhésion + licence)

Contact : Daniel Courant (président)

☎ 06 89 83 86 86

@ a3s38sassenage@gmail.com

🌐 a3s38.blog4ever.com

ASSOCIATION SPORTIVE DU COLLÈGE FLEMING (LOISIR ET COMPÉTITION)

Tennis de table, badminton natation, water-polo, athlétisme, danse, sports de pleine nature. L'association sportive du collège permet de pratiquer en loisir, de progresser et de se confronter à d'autres jeunes de collège dans une ambiance sympa.

Il est aussi possible d'être formé à l'arbitrage.

Elle concourt aussi à l'apprentissage de la vie associative.

Les entraînements ont lieu les mercredis après-midi, sur le temps de la pause du midi et le vendredi à partir de 16h30 en fonction des activités choisies. Les séances d'entraînement se déroulent au gymnase du collège, à la piscine, ou dans les environs de Sassenage (activités de pleine nature). Les rencontres inter-collèges du mercredi ont lieu dans l'agglomération grenobloise.

Tarif : 25 €/an

Contact : M. Scalia

☎ 04 76 27 49 19

ASSOCIATION SPORTIVE DU LYCÉE TECHNIQUE ROGER DESCHAUX

L'association sportive du lycée des métiers Roger Deschaux vous propose pour l'année scolaire les activités suivantes :

- VTT : pratique du VTT, sorties sur les chemins autour du lycée et participation aux compétitions départementales et académiques par équipe (trial, Xcountry, descente).
- Raid multi-activités : participation aux trois raids départementaux (automne, hiver, printemps) et raid académique.
- Participation aux Jeux d'Automne des lycéens.
- Ski : ski alpin sorties sur la station de Villard de Lans et participation aux Jeux de Printemps des lycéens.
- Ski nordique : participation à la Foulée Blanche des lycéens en janvier.
- Musculation : entraînements dans la salle du lycée.
- Des sports collectifs : à la demande des élèves, entraînements et compétitions (rugby, football, futsal, handball).
- Badminton et tennis de table : à la demande des élèves, entraînements et compétitions.

SPORTS

Toutes ces activités pourront se dérouler le mercredi après-midi. Entraînements et/ou compétitions entre 12h et 14h les mardis et/ou jeudis, ou le soir après les cours.

Contacts :

M. Guesmi (président et proviseur du lycée)
M. Dubus et M. Queinnec (membres du bureau et animateurs de l'association)
☎ 04 76 85 96 10

GYMNASTIQUE VOLONTAIRE SASSENAGE

Association affiliée à la FFEPGV, notre priorité est le bien-être physique, psychologique et social en pratiquant du sport santé.

Activités proposées :

- Cardio training, fit gym, fit zen, gym vitalité, gym bien vieillir : 10 cours en salle, journée et soirée
- Body zen : 1 cours
- Gym spécifique hommes : 1 cours
- Gym équilibre : prévention des chutes, gagner confiance et sécurité : 2 cours
- Pilates : 3 cours
- Stretching : 3 cours
- Aquagym : gymnastique aquatique et natation libre
- Salle de remise en forme
- Yoga : 2 cours dont 1 Yoga dynamique
- Danse country
- Marche active : 2 cours
- Randonnée pédestre : le mardi, à la journée, toute l'année, sorties en car.
- Raquettes en hiver

Renseignements :

Activités hors rando :
Rose Calpena, ☎ 04 76 27 51 95
Carole Guillermet, ☎ 07 61 69 82 76
Rando : Bernard Fraix-Bavu ☎ 06 07 69 82 98

Fiche inscription et inscription par internet :

Martine Trouilloud ☎ 06 83 26 92 12
🌐 www.gv-sassenage.com

Permanences inscriptions :

- Samedi 7 septembre, au forum des associations
 - Vendredi 13 septembre de 17h à 19h, salle Jacques Prévert
- Début des cours : lundi 9 septembre

Tarifs à l'année :

- Licence et adhésion : 43 €

Contact : Martine Trouilloud (secrétaire en charge des adhésions)

☎ 06 83 26 92 12

@ contact@gv-sassenage.com

🌐 www.gv-sassenage.com

NATATION

CLUB NATATION SASSENAGE (CNS)

Activités aquatiques dès l'âge de 5 ans. Natation sportive, natation loisir aquagym/aquaboxing. Encadrement professionnel qualifié. Toutes les informations pratiques concernant le planning des cours, les tarifs et horaires des inscriptions sont affichées sur le panneau du club à l'entrée de la piscine, ou sont consultables sur le site Internet du club à l'adresse ci-dessous. Inscriptions via le site Internet du club et au Forum des loisirs et des activités associatives ainsi qu'au local du club situé derrière la piscine, aux jours et heures indiqués sur le site internet.

Contact :

@ cnsassenage@gmail.com

🌐 club-natation-sassenage.pepsup.com



PÊCHE

ASSOCIATION DE PÊCHE DE L'OVALIE

Les espèces de poissons dans le plan d'eau sont : truites avec 14 lâchés, brochets, black bass, carpes, gardons tanches, perches et sandres.

Les horaires de pêche et prix de la carte sont affichés au tableau de pêche de l'Ovalie.

Tarifs des cartes disponible et en vente à partir du 1^{er} février de l'année en cours. Possibilités de tarifs étudiants et handicapés.

Le règlement est distribué aux adhérents avec le permis de pêche de l'Ovalie.

À partir du mois de juin, prix unique de la carte à tous les pêcheurs. Les non adhérents ont la possibilité de prendre des tickets à la journée ou à la demi-journée.

Contact : Daniel Baudin (président)

☎ 06 75 40 85 28

LA TRUITE DE SASSENAGE

C'est une association qui permet de pêcher sur les rivières et ruisseaux de Sassenage, ainsi que dans l'Isère et dans les cours d'eau (rivières, étangs, lacs). Réciproitaire de la Fédération de la pêche de l'Isère.

Contact : David Delalande (président)

☎ 07 88 07 95 88

@ latruitedesassenage@gmail.com

🌐 quomodo-latruitedesassenage.com

PENCAK SILAT ET SELF DÉFENSE

MÉTHODE HUGO TRONCHE – FAIRE FACE À UNE AGRESSION

Découvrez une méthode de self-défense qui permet de faire face aux situations à risque en toutes circonstances. Le système est basé essentiellement sur le Pencak Silat (art martial Indonésien), mais également sur d'autres styles complémentaires. Vous

apprendrez une méthode efficace qui va développer votre confiance en vous.

Au programme :

- Techniques de défense : des mouvements simples, réalistes et instinctifs.
- Conditionnement physique : construire des muscles fonctionnels, mobiles, et puissants (programme complet de mobilité, gainage, explosivité...).
- Préparation mentale : être prêt psychologiquement pour répondre à une agression.

Les cours sont mixtes et adaptés à tous les niveaux.

Objectifs : savoir mettre un terme à une agression le plus rapidement possible, optimiser la condition physique, développer un mental fort.

Lieu et horaires d'entraînement :

Mercredi de 20h à 21h15 et samedi de 11h à 12h15 au Dojo des Pies.

Tarif : 270 € saison complète

Contact : Hugo Tronche

☎ 06 22 42 88 49

@ hugo.tronche@sfr.fr

🌐 methode-hugo-tronche.com

PÉTANQUE

PÉTANQUE LOISIR SASSENAGE

Pratique de la pétanque en tant que sociétaire ou licencié en toute convivialité et à tout âge. Adhésion à la FFPJP.

Organisation de concours sociétaires.

Participation aux championnats des clubs de l'Isère en seniors et vétérans, coupe de France et à des concours officiels FFPJP. Ouverture du club toute l'année, les lundis, mardis, mercredis, vendredis et samedis de 13h30 à 17h30 en hiver et de 14h à 19h en été.

SPORTS

Lieu : terrains à côté du complexe Paul Vieux-Melchior

Contact : Denis Leguinio
@ petanque-sassenage@orange.fr

PLONGÉE

CLUB SASSENAGE PLONGÉE

Le club propose la pratique de la plongée subaquatique avec scaphandre, la nage avec palmes et l'apnée, pour les adultes et les enfants à partir de 10 ans. Nous sommes l'un des clubs les moins chers de l'agglomération.

Des encadrants diplômés assurent les formations aux différents niveaux de plongée de la Fédération Française d'Études et de Sports Sous-Marins (FFESSM), depuis le N1 jusqu'au moniteurat.

- Matériel à disposition pour les cours (bouteilles, détendeurs, stabs...).
- Club-house à proximité de la piscine pour la convivialité.
- Entraînement physique en piscine, apprentissage des techniques, initiation à la biologie sous-marine, validation des formations à votre rythme, sorties d'exploration en lacs ou en mer.
- Baptêmes gratuits organisés à la piscine pour vous faire partager notre passion.

Lieu et horaires de l'activité :

piscine municipale.

Jeudi et vendredi de 20h15 à 22h30 pour les adultes

Samedi de 18h15 à 20h15 pour les enfants

Permanences les jeudis et vendredis de 20h à 20h30

Tarifs des adhésions :

160 € : adulte et jeune à partir de 16 ans.

120 € : jeune (de 14 à 15 ans)
80 € : enfant (de 10 à 13 ans)
100 € : apnéiste (sous réserve d'un encadrant).
Facilités de paiement et chèques vacances acceptés.

Tarifs des formations :

100 € pour une formation bouteille adulte
20 € pour une formation bouteille enfant

Contact : Sylvie Gillia (présidente)

☎ 06 67 09 58 70

@ info@sassenage-plongee.fr

@ sylvie.gillia@hotmail.fr

🌐 sassenage-plongee.fr

ROLLER HOCKEY

LES LIONCEAUX DE SASSENAGE

Roller Hockey (loisirs et compétitions)

Le roller hockey, c'est de la rapidité, de l'adresse, de l'équilibre et surtout aucun contact physique. Un sport d'équipe alliant glisse, tactique et développant coordination et réflexes.

De la découverte/initiation à la compétition, l'activité est ouverte à tous dès 6 ans. Section adultes loisirs ouverte aux débutants et aux joueurs confirmés.

Les cours et entraînements ont lieu au gymnase des Pies :

- Mardi de 17h45 à 22h30
- Jeudi de 17h30 à 22h30

Le club propose à ses adhérents la location ou vente de matériel d'occasion, ainsi que le rachat de leur ancien matériel (roller, casque, protection...).

Contact :

@ contact@lionceaux-sassenage.fr

📍 @ Les Lionceaux de Sassenage

RUGBY

ÉCOLE DE RUGBY FONTAINE/SASSENAGE

Cela fait plus de 50 ans maintenant que la section rugby de l'ASF existe. Des années durant lesquelles des hommes et des femmes se sont succédés sur et autour du terrain pour porter fièrement nos couleurs, mais aussi pour appliquer et transmettre ce que l'on appelle « les valeurs du rugby » : don de soi, abnégation, acceptation des autres, humilité, valorisation des différences.

Le rugby reste un des rares sports à être vraiment collectif et dans lequel un individu aura toujours besoin de la force du groupe. C'est pourquoi à l'école de rugby Fontaine/Sassenage, notre priorité est et restera le plaisir : plaisir de jouer, plaisir d'être ensemble sur et hors du terrain, plaisir d'appartenir à un groupe qui avance uni dans la bonne humeur, plaisir de gagner, car au final les résultats sont souvent là dans toutes les catégories d'âge.

Fort de sa labellisation 2 étoiles à la FFR, l'école de rugby Fontaine/Sassenage garantit aux petits et aux grands un encadrement de qualité, composé d'éducatrices et d'éducateurs bénévoles et diplômés dans toutes les catégories d'âge.

L'école de rugby Fontaine/Sassenage est ouverte aux filles et aux garçons à partir de 3 ans. Et depuis août 2022, création d'une section rugby féminin jeunes et adultes.

Horaires des cours/entraînements :

U6 / U8 / U10 / U12 le mercredi à 17h30 et le samedi à 10h30.

Autres catégories : 2 entraînements par semaine en soirée (horaires communiqués sur le facebook du club).

Lieu de l'activité :

Stade Pierre de Coubertin, Fontaine

Permanences : aux heures d'entraînement

Contacts :

@ asf.rugbyfontaine@gmail.com

f A S Fontaine Rugby

FC GRENOBLE AMAZONES

Club engagé en championnat féminin Elite 1 et championnat fédéral à XV, équipe cadettes, formation école de rugby filles et garçons.

Lieux : stade Jean Julien Sassenage (U18), stade Bachelard Grenoble (École de rugby), stade Lesdiguières Grenoble (+18)

Contacts :

Emmanuel Pellorce (entraîneur Seniors)

Nicolas Carella (responsable cadettes)

☎ 06 89 98 36 30

Gaëtan Champon (responsable école de rugby)

☎ 06 71 61 21 93

@ amazones@fcgrugby.fr

🌐 fcgrugby.com

f FCG-Amazones

TENNIS

TENNIS CLUB DE SASSENAGE

Le TCS accueille aussi bien un public de tennis loisir, qu'un public désireux des'adonner à la compétition.

Pour les enfants :

- Mini-tennis (de 4 à 5 ans) pour les très jeunes qui débutent, le mercredi après-midi ou le samedi matin (mise à disposition de courts couverts en partenariat avec le CEA).
- Initiation (de 6 à 16 ans) : école de tennis le mercredi après-midi ou le samedi matin (mise à disposition de courts couverts en partenariat avec le CEA).
- Perfectionnement (2 entraînements/semaine) : créneaux horaires définis en début d'année.
- Compétition (3 entraînements/semaine) : créneaux horaires définis en début d'année.
- Stages tous niveaux pendant les vacances scolaires proposés à la journée ou à la demi-journée. Ouvert même pour les enfants non-inscrits durant la saison.

SPORTS

Pour les adultes :

- Initiation, perfectionnement ou compétition : plusieurs cours et créneaux horaires sont proposés.

Pour les entreprises :

- Partenariat avec accès aux terrains de 8h à 16h du lundi au vendredi.
 - Possibilité de mettre en place un entraînement avec un enseignant
- L'enseignement est assuré par un moniteur breveté d'État.

Pour tous :

- Des cours individuels avec un coach du club, permettant de se perfectionner/travailler des gestes techniques spécifiques.
- Des séances de « Fit-Tennis », alliant des exercices de fitness et des gestes techniques de tennis, ouverts à tous (y compris celles et ceux ne faisant pas de tennis).
- Un accès à 2 courts de mini-tennis (« Urban tennis ») sur terrain synthétique pour découvrir une autre façon de jouer au tennis.

Contact :

- ☎ 04 76 27 07 35
(permanence le mercredi 18h-19h30)
- @ tennisclub-sassenage@orange.fr
- @ club.fft.fr/tc.sassenage
- f Tennis-Club-de-Sassenage
- @ tennisclubsassenage

TENNIS DE TABLE

USS TENNIS DE TABLE

Pratique et promotion du tennis de table, du loisir à la compétition.

Baby ping (à partir de 4 ans).

Les entraînements ont lieu au gymnase

Fleming :

- Mardi de 18h à 22h
- Mercredi de 17h à 20h
- Jeudi de 18h à 22h
- Vendredi de 18h à 20h

Contact : Laurent Perli (président)

- @ laurent.perli@orange.fr
- @ usstt@yahoo.com
- @ contact@usstt.fr

TIR À L'ARC

LES ARCHERS DE L'OVALIE

Tir à l'arc (loisir et compétition).

Cette association sportive a pour but la pratique de l'éducation sportive et physique dans le tir à l'arc en loisir et en compétition, sous toutes ses disciplines et dans le respect du règlement de la FFTA.

Horaires :

- Archers débutants : lundi 17h45 à 18h55
- Archers confirmés : lundi 19h à 19h45, vendredi 20h05 à 23h, samedi 8h45 à 12h

Contact : Bernard Roux (président)

- ☎ 04 76 27 08 88
- @ rouxbernard19@free.fr
- 🌐 lesarchersdelovalie.sportsregions.fr

TWIRLING-BÂTON

TWIRLING BÂTON «LES MÉLUSINES» DE SASSENAGE

Le twirling bâton est un sport artistique complet qui allie gymnastique, danse, expression scénique et maniement du bâton. Le twirling bâton est assez similaire à la gymnastique rythmique et sportive et à ne surtout pas confondre avec les majorettes. Il se pratique seul, en duo ou en équipe ; en compétition avec des filières qui s'adaptent à tous les niveaux (des débutants aux plus confirmés). Le club organise chaque année

un gala gratuit pour tous.
Dès 6 ans, le club des Mélusines et ses entraîneurs seront donc heureux de vous faire découvrir le twirling-bâton et de vous faire partager leur passion.

Lieux d'entraînements :

- Lundi et mercredi au gymnase des Pies
- Vendredi au gymnase Fleming

Contact : Corinne Gibaldi (présidente)

☎ 06 63 23 65 21

@ sassenge.ffstwirling@gmail.com

Horaires :

- Lundi de 20h à 22h au gymnase des Pies
- Jeudi de 20h à 22h au gymnase Fleming

Tarif : 50 €

Contact :

Perrin Lauriane

☎ 06 85 63 02 92

@ sassenge.volley@gmail.com

🌐 <https://digitsassenage.com/boutiques/assv-association-sportive-sassenageoise-devolley-ball>

VÉLO

USSCT – CYCLOS DE SASSENAGE

Adhérer à l'Ussct.

Vous avez la passion du cyclotourisme et souhaitez la partager dans un esprit de camaraderie avec les sociétaires des Cyclos de Sassenage, alors venez nous rejoindre, vous serez le bienvenu !

Contact :

Président : Pascal Martin

☎ 06 72 24 25 60

@ zabeth.pascal@wanadoo.fr

Secrétaire : Francis Ageorges

☎ 06 17 27 69 79

@ francis.ageorges@yahoo.fr

🌐 cycloclubsassenage.eclublog.com

VTT

GRENOBLE ALPS MTB (G'ALPS)

G'Alps a pour but de promouvoir, d'organiser et de gérer une activité Vélo Tout Terrain (VTT) accessible à tous, aussi bien en loisir qu'en compétition, dans le respect de la nature et de ses usagers.

Horaires des cours/entraînements :

le week-end pour les ados et adultes, le mercredi pour les enfants (sous réserve d'avoir suffisamment d'inscriptions).

Lieu de l'activité : autour de Grenoble, au gré des entraînements.

Tarifs : adhésion 40 €, licence FFC au choix mais obligatoire, 210 € pour 15 cours de 3h/an avec un moniteur diplômé.

Adresse : c/o l'Esprit des vélos,
42 rue de la République

Contact : Cédric Debortoli (président)

☎ 06 77 39 04 88

@ galsmtb@gmail.com

VOLLEY-BALL

ASSV - ASSOCIATION SPORTIVE SASSENAGEOISE DE VOLLEY-BALL

Volley-ball (loisir et compétition).

L'ASSV rassemble deux fois par semaine des adultes (majeurs uniquement) autour de séances d'entraînement et de jeu.

Sans coach sportif, possibilité de participer à la compétition (championnat de la FSGT) ou uniquement en loisirs.



CULTURE

CHANT

LES CHŒURS DE SASSENAGE

L'association se consacre à la pratique du chant choral dont le programme comporte des œuvres de musique classique (Renaissance, Baroque, musique française du 20^{ème} siècle, etc.) et des chants traditionnels du monde. Son but est de faire de la musique de qualité en vue de prestations publiques.

Cheffe de chœur : Agustina Meroño

Répétitions : de septembre à juin de 20h à 22h et 2 à 3 samedis par an, au Centre associatif Saint-Exupéry.

Tarif : 60 € par personne et par an

Contact :

Bernard Majoux

☎ 06 10 60 15 12

CRÉATION D'ÉVÉNEMENTS

CAMÉRA AVENTURE

1 avenue des Buisnières
Créateur d'événements cinématographiques

Soirée rétro au Théâtre en Rond vendredi 4 octobre à 20h soirée années '50

Film : le rock du bain avec Elvis Presley

1^{ère} partie : Show Elvis Presley sur scène avec Christian Gil sosie d'Elvis

Tarif : 15 €

Grand Gala des 20 ans, le 28 mars à 20h
Film : The Greatest Showman

1^{ère} partie : Spectacle, comédie musicale et cirque

Tarif : 15 €

Contact :

☎ 06 61 57 94 42

@ camera_aventure@yahoo.fr

🌐 www.cameraventurecineretro.fr

DANSE

ACADÉMIE DE DANSE « CORPS ET GRAPHIE »

Éveil corporel, classique, jazz, contemporain, dance hall, barre à terre, pilates, floor dork, atelier création, urban contemporain. Une école de danse professionnelle qui entamera sa 36^{ème} année au service de tous avec différents professeurs.

6^{ème} édition du Week-end Temps dance en mars 2025. Une vente de costumes ouverte à tous le samedi 25 janvier 2025 et deux galas annuels en juin 2025.

Participation à différents événements durant l'année.

L'académie propose plus de 40 cours hebdomadaires débutants, moyens, avancés pour adultes et enfants à partir de 4 ans.

Inscriptions : du 28 août au 03 septembre pour les anciens, et du 4 au 10 octobre pour les nouveaux de 14h à 19h à la Malle Poste, 1^{er} étage et/ou au Forum des associations samedi 7 septembre 2024 à la halle Jeannie Longo.

Tarif (chèques, espèces, carte TATOO Isère), horaires, lieux des cours : disponibles sur notre site internet.

Début des cours : lundi 23 septembre.

Présidente : Hélène Evrard

Trésorière : Corinne Dubois Pagnon

Directrice Artistique : Corine Pach

Secrétaire de l'Académie :

Christelle Auvergne

Contact :

☎ 04 76 26 45 76 ou 06 36 45 31 70

@ ecolededansecorpsetgraphie@gmail.com

🌐 www.corpsetgraphie.com

📱 @ Corps et Graphie

GRIMALDI DANSE CLUB SASSENAGE

Nous proposons les danses suivantes :

- Enfants et adolescents : street dance, hip hop.
- Adultes : rock, lindy-hop, balboa, country, salsa, bachata, kizomba, danses de salon, claquettes, west coast swing, zumba.

Une école de danse professionnelle dont la renommée n'est plus à prouver.

De nombreux stages de danse pendant les vacances ainsi que la participation à de nombreux évènements durant l'année et un show de fin d'année au Théâtre en Rond de Sassenage ainsi que de nombreuses soirées dansantes tout au long de l'année avec la participation ponctuelle de groupes de musique en live.

Inscriptions :

Du 2 au 13 septembre 2024 pour tout le monde au 12 rue des Pies à Sassenage ou sur le site www.grimaldidanse.com.
Nous serons également présents au forum des associations le 7 septembre 2024.

Directeur : Grimaldi Mario
Vice-Président de la FFDANSE

Contact :

☎ 04 76 27 01 00 ou 06 86 32 21 11
@ mario@grimaldidanse.com
🌐 www.grimaldidanse.com

HYPE IN STYLE

ArtFlow Hip-Hop School «Hype In Style»
Danse tous styles hip-hop

Hype In Style est une école de danse professionnelle depuis 20 ans et de culture hip-hop pour les 4 à 99 ans.

Elle organise chaque année son festival « Funky Fest » : un stage avec des professeurs de grande renommée. Les techniques enseignées sont le newstyle, le boogaloo, le locking, la housedanse électro, le ragga, afro style... Préparation des élèves à la scène. Toutes ces techniques assemblées donnent

des chorégraphies qui sont présentées en concours et lors de différentes démos et clips tout au long de l'année dans un esprit d'équipe basé sur le volontariat.

Un gala de fin d'année est organisé afin que les élèves puissent s'exprimer et présenter leurs techniques.

Le but est de créer une dynamique au sein des groupes dans une ambiance joyeuse et familiale, afin de permettre aux élèves de se rapprocher les uns des autres, peu importe l'âge et le niveau de danse.

Inscriptions :

Sur notre site www.hypeinstyle.com ou le samedi 7 septembre 2024 de 10h à 16h au Forum des associations à la halle des sports Jeannie Longo.

Les renseignements et les inscriptions (tarifs, chèques, espèces, Carte TATOO Isère, Pass Culture, horaires, lieux des cours...) sont disponibles sur notre site internet : www.hypeinstyle.com

Contacts :

☎ 07 61 41 54 20 Gaëtan Jeanperrin
☎ 06 85 14 96 03 Jean-Pierre Musso
@ hypeinstyle@gmail.com
🌐 www.hypeinstyle.com

RIGODONS ET TRADITIONS

Danses et musiques traditionnelles du Dauphiné, de France et d'Europe.

Vous souhaitez découvrir, voire maîtriser ces danses traditionnelles, rien de plus simple que de venir les découvrir avec Rigodons et Traditions, en toute convivialité.

Nous proposons, une fois par mois, pour des personnes souhaitant se perfectionner tant sur les différentes formes de Rigodons que sur d'autres danses d'animation de France et d'Europe de nous rejoindre. Le but étant de pouvoir assurer la partie conviviale et participative auprès du public présent lors d'animations et/ou concerts auxquels R & T est convié. Bien sûr, le bal folk mensuel organisé par R & T sera maintenu.

CULTURE

Pour vous accompagner, des musiciens et animateurs chevronnés, vous feront reconnaître différentes danses (polka, valse, mazurka, scottish, rigodon, bourrées, maraîchines, anter dro...) dans une ambiance conviviale.

La saison 2024-2025 débutera en octobre.

Mercredi 16 octobre : cours de danses (perfectionnement) de 20h30 à 22h30

Vendredi 18 octobre : bal folk mensuel (ouvert à tous) de 21h à 23h30

Les cours de danse et les bals folks auront lieu à la Maison des clubs.

Points forts de la saison

- Un stage de danses du monde au 2^{ème} trimestre
- 1 fois per trimestre, R & T accueillera un groupe régional pour le bal du mois.

Tarifs :

- Adhésion annuelle 8 €
- Entrée bal mensuel 5 €

Contacts :

Christian Vignon (Vice-président)

☎ 06 70 71 88 55

@ christian.vignon1@gmail.com

Raymond Vacher (président)

☎ 06 27 33 37 76

ECHANGES INTERCULTURELS / LANGUES ETRANGERES

AFIS - ASSOCIATION FRANCO-ITALIENNE SASSENAGEOISE

Réunir et rassembler les liens d'amitié de la communauté italienne de Sassenage ainsi que leurs amis et remplir collectivement

tous projets culturels, de loisirs, voyages, échanges entre communautés italiennes et celle de Sassenage.

- 2 à 3 voyages par an
- 2 sorties à la journée
- Repas...

Tarifs : carte d'adhésion

- 16 € personne seule
- 20 € couple

Contacts :

Mme Di Caro (présidente)

Félicie Di Caro (vice-présidente)

☎ 04 76 27 51 85 ou 06 66 94 93 41

Michel Forge (trésorier)

☎ 04 76 77 02 36 ou 06 60 97 31 58

@ michelbernard38@aol.com

COMITÉ DE JUMELAGE DE SASSENAGE

Dès 1981, Sassenage s'inscrit dans une démarche volontaire de rapprochement international en se jumelant à la Ville allemande de Messkirch, située à 80 kms de Constance (Bade-Wurtemberg), en bordure de la Forêt Noire.

Plus récemment, en 2003, avec Sasso Marconi, proche banlieue de Bologne.

Ces jumelages sont ouverts à tous : familles d'accueil, associations sassénageoises, sportives, culturelles, environnementales, caritatives, d'échanges linguistiques et jeunesse, promotion économique, et qui auront expressément fait une demande écrite d'adhésion.

Contacts :

☎ 06 76 32 16 16 Philippe Thiault (président)

☎ 04 76 26 72 86 Mireille Burnaz (secrétaire et référente Sasso Marconi, Italie)

☎ 06 71 62 82 42 Isabelle Thiault (référente Messkirch, Allemagne)

@ philippe.thiault@wanadoo.fr

GRUPE ITALIANISANT DE SASSENAGE

« L'italiano per tutti »

Les cours sont dispensés par une professeure diplômée de nationalité italienne. Ils se déroulent au centre

associatif et ne seront ouverts que si le nombre de participants est suffisant :

Cours pour adultes

28 séances dans l'année.

- Cours A1 (débutants) jeudi de 18h30 à 20h
- Cours A2 (intermédiaire 1) mercredi de 18h30 à 20h
- Cours A2/B1 (intermédiaire 2) mardi 18h30 à 20h
- Cours B1 (intermédiaire 3) mardi de 17h00 à 18h30
- Cours B1/B2 (intermédiaire 3+) lundi de 18h30 à 20h
- Cours B2 (avancés) lundi de 14h à 15h30

Cours pour enfants de 7 à 11 ans

28 séances dans l'année.

- Mercredi de 15h à 16h

Cours de discussion en italien

14 séances dans l'année.

- Italiano parlando 1 : un lundi sur deux de 9h30 à 11h (niveau B1/B2, discussion sur des sujets italiens d'actualité).
- Italiano parlando 2 : un lundi sur deux de 17h à 18h30 (niveau A2, discussion destiné à aborder des situations de la vie quotidienne et à exprimer son opinion sur des sujets simples tirés de journaux italiens).
- Italiano in situazione : un mercredi sur deux de 17h à 18h30 (niveau A1 en cours d'acquisition et niveau A2, discussion destinée à savoir se débrouiller dans la vie de tous les jours).

Cours d'italien « autrement »

14 séances dans l'année.

- Italiano cantando : un jeudi sur deux de 17h à 18h30 (à partir de niveau A2, apprentissage de chansons via des audios didactisés).
- Italiano viaggiando : un jeudi sur deux de 17h à 18h30 (à partir de niveau A2, découverte de sites patrimoniaux via des vidéos didactisées).
- Italiano cucinando : un lundi sur deux de 17h à 18h30 (à partir de niveau A2, 7 séances d'apprentissage de recettes typiques via des vidéos didactisées et 7 séances de pratique en classe).

Organisation annuelle de deux soirées conviviales ainsi qu'un voyage de courte durée en Italie.

Permanence et inscriptions :

Au forum des loisirs et des activités associatives le samedi 7 septembre, ou au Centre Associatif Saint-Exupéry salle Sahara le jeudi 12 septembre.

Contact :

☎ 06 10 33 82 84 - 06 50 49 69 47

@ gis.sassenage2@orange.fr

🌐 www.italien-cours-culture.fr

MADE IN ENGLISH

L'association « Made In English » a pour but de donner envie aux enfants et adolescents d'écouter et de parler en anglais tout en s'amusant dans une ambiance conviviale. Nous vous proposons des ateliers créatifs (arts plastiques, jeux, chansons...) tout en parlant anglais avec un animateur anglo-saxon qui permettra aux participants d'être immergés dans un univers anglo-saxon et d'avoir une écoute exacte de l'accent anglais.

Les cours sont dispensés au 113 Hameau du Château :

- Mardi : minis (maternelle/CP) de 17h à 18h
- Mardi : kids (Ce/CM) de 18h à 19h

Tarifs : 3 trimestres (32 cours), 105 € par trimestre (-10 % si réservés au forum des associations)

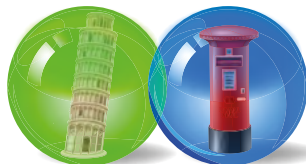
Contacts :

Dominique Silvestri (présidente)

Natasha van Gils (directrice)

☎ 06 28 70 71 78

@ madeinenglish@sfr.fr



CULTURE

SASSENAGEOIS ENGLISH FRIENDSHIP

Cette association date d'une trentaine d'années et elle a été créée par quelques Sassenageois aimant profondément la Grande Bretagne, sa langue et ses traditions.

L'association a vite trouvé son public, essentiellement des personnes ayant déjà une certaine expérience de la langue et désireuses de la compléter par une pratique régulière et conviviale, hors d'un cadre scolaire ou universitaire.

Les cours se répartissent en plusieurs niveaux pendant la période scolaire, ils durent 1h30.

La tradition veut qu'un voyage soit organisé chaque année par l'association en pays anglophone. En 2024, ce sont quinze d'entre nous qui ont été ravis de passer une semaine à Londres.

Adhésion à l'association :

20 € pour les Sassenageois,
25 € pour les extérieurs.

Tarif des cours

185 € pour les Sassenageois
200 € pour les extérieurs. Cette somme peut être payée en 2 ou 3 fois mais un engagement sur toute l'année scolaire est exigé.

Atelier chant : une participation sera demandée, incluant l'adhésion à l'association.

Contact :

📧 sass.eng.friendship@gmail.com
🌐 sassenglish.blogspot.com

MUSIQUE

In Your Brass

Le brass band In Your Brass, fanfare hip hop, est né en 2011 de la rencontre de quinze musiciens pro et amateurs de la région. Trompettistes, percussionnistes, trombonistes, saxophonistes et soubassophoniste, ils rêvent en écoutant les Young Blood Brass Band, NoBS Brass Band, Hot 8 Brass Band ou encore Hypnotic Brass Ensemble, célèbres fanfares US qui font exploser en cuivres l'énergie hip hop de la rue américaine.

Le répertoire d'In Your Brass comprend des reprises, dont le mythique Brooklyn des Young Blood Brass Band, des arrangements originaux de tubes hip hop historiques ou récents (Black Eyed Peas, Public Enemy, Shaggy, Adele...).

En parallèle, les compositions originales trouvent leur place, donnant à In Your Brass son identité unique. Le public accroche et en redemande : il y a un truc irremplaçable et addictif dans ce hip hop acoustique à la grenobloise !

Les concerts s'enchaînent, dans la rue ou sur scène, dans les festivals de la région alpine, parfois avec le Rap & Brass Project, création présentée en 2014. La force du flow des rappers est décuplée par l'énergie et la puissance acoustique du brass band... Depuis 2017, In Your Brass parraine par ailleurs le Jules Ferry Brass Band, fanfare d'enfants d'une école de Voiron (Isère). Accompagnement de la fanfare, avec la mise sur pied d'un répertoire commun, interventions des musiciens de In Your Brass en cours de musique à l'école, le lien est fort, si bien que In Your Brass a accompagné le Jules Ferry Brass Band dans leur voyage à la Nouvelle Orléans, au printemps 2019. L'occasion pour In Your Brass de s'offrir quelques sets inoubliables dans des clubs de Frenchman Street...

Contact :

Nadège Roux O'Baton (présidente)
☎ 06 84 62 93 62
@ inyourbrass@yahoo.fr
f [InYourBrass](https://www.facebook.com/InYourBrass)

ORCHESTRE FESTIF LE FÊT'ART DES CUVES DE SASSENAGE

Formation réduite de l'Écho des Cuves dont l'objectif est l'animation et l'accompagnement musical d'événements festifs.

Le répertoire varié est composé de musiques populaires et enjouées donnant ainsi une ambiance gaie et joyeuse. Cet orchestre est régulièrement sollicité pour l'animation de manifestations publiques et privées.

Les répétitions se déroulent les lundis et/ou jeudis de 19h30 à 21h30 au centre associatif Saint-Exupéry de Sassenage.

Tarif : 25 € (adhésion annuelle)
Vous êtes inscrit(e) au CRC Alfred Gaillard : en participant à l'Écho des Cuves, vous bénéficierez d'une réduction de 30 % sur le cours d'instrument.

Contact :

Isabelle Thiault (présidente)
☎ 06 71 62 82 42
@ harmonie.echodescuves@gmail.com

ORCHESTRE D'HARMONIE L'ÉCHO DES CUVES DE SASSENAGE

Un lien social tout en harmonie depuis 173 ans. Vous pratiquez un instrument à vent, à percussion ou à cordes. Vous rêvez d'intégrer un orchestre. Vous souhaitez découvrir des répertoires variés, dynamiques, tout en s'amusant avec les notes de musique.

Alors, exposez vos talents de musicien au sein de l'Orchestre d'Harmonie l'Écho des Cuves de Sassenage, sous la direction de Frédéric Sillitti, chef d'orchestre et professeur de percussion au CRC Alfred Gaillard de Sassenage.

Les répétitions se déroulent le mardi soir de 19h30 à 22h au centre associatif Sain-Exupéry.
Possibilité pour les jeunes scolarisés de quitter à 21h.

Tarif : 25 € (adhésion annuelle)
Vous êtes inscrit(e) au CRC Alfred Gaillard : en participant à l'Écho des Cuves, vous bénéficierez d'une réduction de 30 % sur le cours d'instrument.

Contact :

Isabelle Thiault (présidente)
☎ 06 71 62 82 42
@ harmonie.echodescuves@gmail.com

PATRIMOINE

ASSOCIATION POUR LA SAUVEGARDE ET L'ANIMATION DE L'ÉGLISE NOTRE-DAME DES VIGNES AUX CÔTES DE SASSENAGE

Animation de l'église probablement carolingienne (9^{ème} siècle).
Organisation de concerts, conférences... certains dimanches à 18h.

Une rénovation intérieure de l'édifice vient d'être terminée.
Bel ensemble de vitraux contemporains créés par l'atelier Montfollet-Brugirard en 2012 et d'une mosaïque au-dessus de l'entrée en 2015.

Programme des animations sur notre site internet : www.notredamedesvignes.com

Tarifs :

- adhésion individuelle 20 €
- adhésion famille 30 €

Participation aux frais à l'entrée
Nombre de places limité, réservation conseillée : fd.aepp@orange.fr ou 06 71 04 91 17

Stationnement au parking du cimetière des Côtes.

Contact :

Françoise David (présidente)
☎ 06 71 04 91 17
🌐 notredamedesvignes.com

CULTURE

LES AMIS DU CHÂTEAU

Participer à la restauration du patrimoine du château. Promouvoir les activités du Château de Sassenage et de son parc. Participer aux actions d'animation dans les domaines de la culture et du patrimoine. Organisation du Marché aux fleurs, dentelles et broderies dans la cour d'honneur du château, et des soirées musicales et théâtrales.

Adhésion : 22 €

Contact :

Thérèse Fantini (présidente)

☎ 07 87 68 85 69

@ contact@lesamisduchateaudesassenage.fr

🌐 lesamisduchateaudesassenage.fr

PHILATÉLIE

SASSENAGE PHILATÉLIE

Échanges philatéliques.

L'association a pour but de permettre la rencontre conviviale entre passionnés de timbres.

Elle propose des conseils aux débutants. Elle met à la disposition de ses adhérents des moyens d'information (revues, livres, documentation...) ainsi que les catalogues des timbres du monde entier et du matériel permettant de faire des investigations plus poussées (lampes UV pour les papiers phosphorescents, signoscope pour repérer les filigranes...).

Il est possible, également, d'acquérir du matériel à prix réduit.

Les échanges équitables sont privilégiés aux transactions financières.

Certains membres du club ont des correspondants dans le monde entier, ressource inépuisable.

Réunions : 2^{ème} et 4^{ème} jeudis du mois, salle des voûtes de la mairie de 17h à 19h.

Calendrier :

- Année 2024 : 12 et 26 septembre, 10 et 24 octobre, 14 et 28 novembre, 12 décembre.
- Année 2025 : 9 et 23 janvier, 13 et 27 février, 13 et 27 mars, 10 et 24 avril, 22 mai, 12 et 26 juillet.

Tarifs :

- 20 € par an pour les adultes
- 10 € pour les moins 18 ans

Pour répondre aux demandes des élèves ayant suivi les TAP Philatélie, des animations sont prévues le samedi matin (voûtes), une fois par mois de 9h30 à 11h30 : les 14 sept., 12 oct., 16 nov., 14 déc. en 2024 et les 11 jan., 15 fev., 15 mar., 12 avr., 17 mai, 14 juin en 2025 (2 € la séance, timbres remis).

Contact :

Jacques Mathys (président)

☎ 06 83 25 10 93

@ mathys.jacques@wanadoo.fr

PHOTOGRAPHIE

ATELIER PHOTO 360

L'atelier photographique propose aux amateurs photos de tous niveaux des réunions hebdomadaires (les mardis à 20h à Noyarey), au cours desquelles il apporte un œil critique sur les photos réalisées par les membres, et essaie de donner réponse aux problèmes techniques que chacun peut rencontrer.

Le club se donne des thèmes de travail, qui l'amènent régulièrement à exposer les photos réalisées.

Des petits jeux photographiques sont organisés tout au long de l'année. Des sorties thématiques, des visites d'expo sont également proposées.

Contact :

Pascale Guesné (présidente)

☎ 06 85 56 97 45

POTERIE**ART ET POTERIE DE MÉLUSINE**

Poterie adultes.

Notre association de poterie est un lieu d'expression et de création.

Elle vous propose de manipuler la terre, de créer, de faire avec ses mains, pour le plaisir, aussi bien dans la réalisation d'objet utilitaire que dans le modelage.

Une approche de la matière et de ses spécificités vous permettra de choisir votre technique (colombins, plaques, sculpture) afin de réaliser une forme selon vos goûts et vos critères personnels. Nous ne pratiquons pas le tour.

Inscriptions :

Au forum des associations à la halle des sports Jeannie Longo de 10h à 16h le samedi 7 septembre, et le lundi 3 septembre 2024 à la salle de poterie du centre associatif Saint-Exupéry de 14h à 17h.

Les ateliers se déroulent au centre associatif Saint-Exupéry dans une salle réservée à la poterie.

Les ateliers libres (après 2 ans de cours) reprennent le lundi 9 septembre 2024.

Les cours pour de nouveaux adhérents Sassenageois auront lieu pour un minimum de 5 personnes.

Contact :

Françoise Fournel (présidente)

☎ 04 76 43 71 46

✉ famille.fournel@orange.fr

🌐 artpoteriemelusine.over-blog.com

THÉÂTRE**LA CÎTÉ - CENTRE D'INITIATION ET D'ÉCHANGE THÉÂTRAL**

Besoin d'exprimer votre créativité, rire, échanger, découvrir ou se perfectionner,

partager l'aventure de la création d'une pièce de théâtre jusqu'au jeu sur la scène du Théâtre en Rond et dans d'autres lieux culturels et insolites ?

Nos professeurs de théâtre vous attendent pour vous faire partager leur passion : de nombreux ateliers vous sont proposés cette année : ateliers enfants (de 8 ans à 13 ans), atelier adolescents impro (de 13 à 16 ans), ateliers adultes : débutants ou confirmés, théâtre classique et contemporain, impro... Un projet intergénérationnel de théâtre de tréteaux verra également le jour.

Vous hésitez ? Une semaine d'essai vous permettra de vous décider sur l'atelier idéal.**Renseignements et inscriptions :**

Samedi 7 septembre au forum des associations.

Contacts :

Élodie David (directrice)

☎ 06 08 87 71 10

✉ elodie.lacite1@gmail.com

✉ contact.theatrelacite@gmail.com

LES BLEUS DE SASSENAGE

Théâtre, initiation, jeu, mise en scène, décors, lumière, organisation : tout est possible !

La Compagnie Les Bleus de Sassenage est composée et animée uniquement par des amateurs bénévoles. Elle est ouverte à tous ceux qui sont motivés pour se lancer dans une aventure humaine et théâtrale.

Plus de 20 comédiens et comédiennes composent notre joyeuse troupe qui s'organise autour de deux à trois projets par saison selon les envies de chacun. L'objectif est de permettre à tout le monde de se lancer, de travailler sérieusement et de progresser dans la bonne humeur et la bienveillance pour pouvoir présenter un travail de qualité.

Nous jouons dans de petites salles de l'agglomération, mais également au Théâtre en Rond.

CULTURE

Nous tenons à ce que chaque spectacle soit joué au moins 6 fois.
Les répétitions se déroulent en général de 19h à 21h en semaine (le jour dépend du projet).

Adhésion annuelle à l'association : 60 €,
30 € pour les enfants et étudiants.
Tarif libre pour les représentations à partir de 5 €.

La modicité de nos tarifs s'explique par la gestion totalement bénévole de l'association et le souhait d'être accessible au plus grand nombre, spectateurs ou artistes.

Contact:

Hervé Gardret (président)

☎ 07 83 56 01 54

@ sassenagelesbleus@gmail.com

🌐 les-bleus-de-sassenage.blogspot.fr



ACTIFS ET SOLIDAIRES

ANCIENS COMBATTANTS OU PATRIOTIQUES ET ASSIMILÉS

FNACA - FÉDÉRATION NATIONALE DES ANCIENS COMBATTANTS EN ALGÉRIE, MAROC ET TUNISIE

Associations d'anciens combattants d'Algérie, de Tunisie et du Maroc regroupant tous ces anciens combattants pour l'obtention de leurs droits, pour commémorer les dates anniversaires de tous les conflits nationaux français, permettre aux adhérents de se rencontrer par le biais des festivités annuelles (fête des Rois, dîner dansant, sortie en car, diverses réunions dont l'assemblée générale en septembre, quatre réunions de secteur, un congrès départemental, un congrès national tous les deux ans, un conseil national tous les deux ans).

Contact:

Roger Roccaro
☎ 04 76 27 20 62

ANACR - ASSOCIATION NATIONALE DES ANCIENS COMBATTANTS DE LA RÉSISTANCE

L'ANACR regroupe les anciens combattants de la Résistance de toutes origines venant des divers mouvements de Résistance : 17 000 adhérents en France, 450 en Isère. La plus grande association de Résistance en France.

Ses buts :

- Défendre les droits des anciens résistants.
- Assurer la pérennité des idéaux défendus en 1940-1945.
- Assurer l'information des nouvelles générations, lutter contre le racisme et toutes les formes de fascisme.

Contact: Yvette Ardito

☎ 06 30 11 86 62

GROUPES SOCIAUX ET DE QUARTIER

ASSOCIATION LES CÔTES DE SASSENAGE

Association de quartier.

Défense de notre cadre de vie, élaboration de nouveaux projets, de partage et de convivialité dans le quartier.

Des groupes de travail réfléchissent à des propositions en concertation avec la mairie, le SMTC, la métropole et d'autres structures sur les thèmes suivants : mobilité (transport bus, vélo, covoiturage, sécurité des arrêts, cheminement piéton et cycliste), carrière Vicat, aménagement local (parc, fibre optique), et animations diverses : pique-nique, carnaval, fête des lumières, fête de la musique, boîte à livres, balades historiques et botaniques...

Tarif: adhésion : 5 €

Contact:

Adrien Favier (président)

☎ 06 52 64 76 52

@ info@lescotesdesassenage.org

🌐 www.lescotesdesassenage.org

AUPEEMS - ASSOCIATION DES USAGERS ET PARENTS D'ÉLÈVES DE L'ÉCOLE DE MUSIQUE DE SASSENAGE

L'association, partenaire de la direction et des professeurs du conservatoire, apporte son soutien pour une pratique musicale de qualité dans la convivialité.

Elle propose, sur les conseils de la direction de l'école de musique, l'accès à tarif réduit à des spectacles musicaux donnés dans l'agglomération grenobloise, en plus du tarif accordé aux élèves du conservatoire.

Elle participe à l'achat de costumes, de matériels et/ou d'accessoires pour une pratique enrichie.

Notre objectif est d'accompagner les actions du conservatoire parce que l'accès à la culture musicale nous tient à cœur.

Votre soutien est important. N'hésitez pas à adhérer à l'AUPEEMS pour votre enfant,

ACTIFS ET SOLIDAIRES

et bien sûr vous pouvez nous rejoindre pour soutenir notre action.

Contacts :

Françoise Comes et Marieke Richard

☎ 06 73 57 37 74

@ aupeems@gmail.com

DON DU SANG

AMICALE POUR LE DON DE SANG BÉNÉVOLES DE SASSENAGE

Vouloir le bien d'autrui est un acte généreux destiné à donner un espoir, une vie... Le don du sang est volontaire, bénévole et anonyme. L'Amicale est en partenariat avec l'EFS (Établissement Français du Sang).

L'EFS nous sollicite afin de renforcer leurs actions de promotion du don sur les collectes, mais aussi pour favoriser la venue des donneurs de sang sur les sites fixes. Sur la commune de Sassenage, il y a 4 collectes dans l'année. Toutes personnes souhaitant donner leur sang peuvent s'inscrire sur le site internet: dondesang.efs.sante.fr afin de réduire l'attente. Pour les donneurs spontanés, ils seront acceptés en fonction des créneaux disponibles. Le plasma est aussi un produit très demandé par EFS.

L'association est présente dans différentes manifestations. Sollicitée par certaines associations ou événements Sassenageois, elle répond toujours présent. Bienvenue aux futurs bénévoles.

Contacts :

Ghislaine Gonsaud (présidente)

☎ 06 10 53 40 27

Cécile Coigné (vice-présidente)

☎ 06 08 48 55 36

@ adsb.sassenage@gmail.com

📍 Sassenage et ses donneurs de sang bénévoles

FIN DE VIE

ACSFS - ASSOCIATION CRÉMATISTE SASSENAGE, FONTAINE, SEYSSINET ET LES ENVIRONS

L'Association Crématiste de l'Isère (ACDI) succède à l'Association Crématiste Sassenage-Fontaine-Seyssinet (ACSFS) à la suite du regroupement de plusieurs associations crématistes de l'agglomération (secteurs de Saint-Égrève, Varcès et Vizille).

Membre de la Fédération française de crémation (FFC), notre but est :

- De veiller à la liberté de choix du mode d'obsèques et au strict respect de la volonté du défunt
- De promouvoir et défendre la crémation, pour rendre cette pratique la moins onéreuse possible dans le respect de l'environnement.

Permanence : le 1^{er} mardi de chaque mois de 14 à 16h à la Maison des Associations, 22 rue des Alpes à Fontaine.

Contact :

Claude Guzzi (président)

☎ 06 61 14 93 09

@ guzzi.claude@bbox.fr

LE CHOIX - CITOYENS POUR UNE MORT CHOISIE

L'association Le Choix, dont nous sommes une des antennes départementales, a son siège à Paris et compte au niveau national 1500 adhérents et 150 en Isère.

L'objectif de notre association : obtenir une loi permettant l'aide active à mourir.

Nos activités :

sont invitées des personnalités françaises ou étrangères.

- Permanence d'accueil chaque premier lundi du mois.
- Réunion des adhérents chaque deuxième lundi du mois.
- Participation aux forums des associations.

Contact :

Isère Le Choix, Maison des Associations,
6 rue Berthe de Boissieux, 38100 Grenoble.

@ isere.lechoix@gmail.com

 choisirmafindevie.org

POMPIERS**AMICALE DES SAPEURS-POMPIERS DE FONTAINE/SASSENAGE**

Association à but social concernant les sapeurs pompiers professionnels et volontaires, actifs et retraités de la caserne de Sassenage.

Contact :

Serge Glénat

 06 87 40 45 88

@ amicalesassenage@gmail.com

SENIORS**AMITIÉS NATURE SASSENAGE (ANS)**

Association tournée vers les seniors mais ouverte à tous. Les rencontres se font à la salle « La Pyramide » les lundis et mercredis après-midi pour partager jeux de cartes, jeux de société ou tout simplement pour se rencontrer autour d'un goûter.

Nous nous retrouvons également :

- Le mercredi après-midi pour un atelier créatif.
- Un jeudi tous les quinze jours pour une randonnée pédestre.
- Le lundi et le mercredi matin pour un atelier peinture.

Nous organisons régulièrement des concours de belote, lotos, repas trimestriels, sorties à la journée et un voyage en septembre.

D'autres activités sont actuellement à l'étude pour dynamiser notre association.

Tarif : 24 € pour l'année.

Contact : Marie-Hélène Grenier

 06 16 45 89 07

CLUB TEMPS LIBRE

Activités loisirs seniors.

Rencontres amicales autour de jeux de cartes, coinche, tarot, scrabble, fête des anniversaires.

Horaires : mardi et jeudi de 14h à 18h à la salle La Pyramide

Contact : Janine Vantajour (présidente)

 04 76 27 33 03

SOLIDARITÉ ET ENTRAIDE**AIDE ET ACTION EN ISÈRE**

Développement par l'éducation.

Aide et Action en Isère est une association agréée par le ministère de l'Éducation nationale dont l'objet social est de faire progresser la cause de l'éducation pour tous en priorité l'éducation de base.

Ainsi nous pouvons intervenir dans le cadre de la vie scolaire :

- En primaire avec des parcours d'animation sur « l'eau ici et là-bas », un autre sur le droit des enfants (CM2 et collège), un 3^{ème} sur le handicap et un 4^{ème} sur le développement durable.
- Pour les collèges et lycées, nous faisons réfléchir les élèves sur l'éducation dans le monde avec des films de sensibilisation par exemple : sur le travail des enfants, l'éducation en Inde, la difficulté pour certaines filles d'aller à l'école...

Notre implantation dans 24 pays du monde permet aux professeurs de travailler sur des projets de correspondance ou de connaissance d'un pays. Bien sûr nous organisons des événements pour récolter des ressources affectées à des projets précis (ex : en juin 2015 pour le Népal). Le 3 juin 2015, 250 élèves de 5^{ème} du collège Fleming se sont lancés un défi : courir pour l'éducation, pour 5 projets éducatifs dans le monde. En 2018, nous avons financé deux projets d'électrification pour deux écoles au Togo grâce à un appel aux dons lancé lors du Forum 2018 de Sassenage.

ACTIFS ET SOLIDAIRES

Nous sommes bien sûr demandeurs de bénévoles sassenageois de tout âge pour accompagner nos différentes actions.

Contact :

Guy Venin

☎ 04 76 27 25 85 ou 06 82 69 75 25

@ guyvenin59@gmail.com

🌐 action-education.org

BANQUE ALIMENTAIRE DE L'ISÈRE

Aide alimentaire aux plus démunis en partenariat avec les associations et CCAS, et lutte contre le gaspillage alimentaire.

Adresse :

11 allée de la Pinéa à Fontaine

Contact :

Françoise Dessertine (Présidente)

☎ 04 76 85 92 50

@ ba380@banquealimentaire.org

🌐 www.ba38.banquealimentaire.org

BOURSES À GOGO

Bourse printemps été : vêtements adulte et enfant, chaussures, sacs en bon état

Bourse automne hiver : vêtements adulte et enfants, chaussures, sacs en bon état.

Bourse aux jouets

Ventes à thème.

Contact :

Catherine Filippi (présidente)

☎ 06 03 07 20 13

@ catherine.filippi@sfr.fr

CHARGE - ENFANT SOLEIL

Soutien des jeunes adultes et parents d'enfants atteints du syndrome CHARGE.

Tarif : adhésion annuelle 35 € et dons libres.

Adresse :

5, avenue des Buisnières

Contact :

Nathalie Morand (présidente)

☎ 06 86 41 41 16

@ assocharge@gmail.com

🌐 http://associationcharge.fr/

COMMUNAUTÉ EMMAÛS GRENOBLE

• Les compagnes et compagnons sont accompagnés dans leurs démarches et participent aux activités solidaires de la communauté.

• Les dons se font directement sur notre site et des collectes gratuites (sur rendez-vous) sont organisées (particuliers et entreprises).

• La boutique de seconde main propose des livres, CD, DVD, vinyles, du mobilier, de l'électroménager reconditionné et une friperie.

• Actions solidaires au niveau local, national et international.

Horaires d'ouverture :

• Pour le dépôt des dons, du mardi au samedi de 8h à 12h et de 13h30 à 17h30

• Pour l'espace de vente, du mardi au samedi de 13h30 à 17h30, et les mercredis et samedis de 10h à 12h.

Contact :

☎ 04 76 27 03 04

@ grenoble.emmaus@orange.fr

🌐 emmaus-grenoble.org

SASS'UNI FACE À LA MALADIE

Association caritative.

Organisation de différentes manifestations en vue de récolter des fonds pour les différentes maladies.

Organisation du Téléthon.

Contact : Virginie Triboulat (présidente)

@ sassuni38@outlook.fr

NATURE ET BIEN-ÊTRE

AMAP

LES CUVES D'ABONDANCE (AMAP DE SASSENAGE)

L'association a pour but de mettre en relation des producteurs et productrices de proximité travaillant en agriculture biologique et des consomm'acteurs en vue de la livraison de paniers hebdomadaires.

Actuellement, nous travaillons avec plusieurs producteurs : légumes, farine, fromages de chèvre, viande, fruits d'été, bière, tous en provenance de circuits courts. Notre association a aussi une dimension de solidarité avec nos producteurs et productrices, de promotion d'une agriculture durable, et d'action pour une consommation citoyenne.

Régulièrement des animations et visites ont lieu sur les diverses exploitations, et nous sommes également présents à la Fête de la Nature.

Les livraisons ont lieu chaque jeudi de 18h30 à 19h30 à l'école Vercors, rue du Gua.

Adhésion 2024 : 22 € (paniers)
11 € (produits hors contrats)

Contact :

Pascal Rain (président)

@ amapsassenage@gmail.com

🌐 amapsassenage.jimdo.com

ANIMAUX

MI CHIEN MI LOUP

Association de protection animale travaillant uniquement en éducation bienveillante et à jour des connaissances scientifiques actuelles. Nous avons vocation à recueillir essentiellement des

chiens issus d'abandons, divagations ou maltraitements, les évaluer en famille d'accueil avec l'aide de professionnels reconnus pour leurs compétences en éthologie.

Par suite, ceux-ci sont replacés dans une famille qui leur correspond.

Nous vous conseillons et orientons si besoin en éducation et rééducation canine afin d'éviter un abandon.

Contact : Raphaële Guidet (présidente)
@ michienmiloup@gmail.com

OISEAU CLUB DAUPHINOIS

Association d'éleveurs amateurs d'oiseaux de cages et de volières. L'association regroupe des passionnés par le monde de l'ornithologie et de l'élevage. Nous voulons partager et transmettre notre passion aux personnes possédant ou désirant posséder des oiseaux. Les adhérents se regroupent une fois par mois pour discuter et échanger.

Réunion mensuelle, le premier lundi de chaque mois (sauf exception nous contacter par mail) à 20h à la Maison des Clubs.

Nous organisons notre grande exposition bourse aux oiseaux annuelle au Gymnase des Pies, le 13 octobre et le 16 février. Entrée 2 € pour les adultes. Gratuit pour les moins de 12 ans.

Tarifs : adhésion 40 € la première année et 30 € les années suivantes.

Contact :

@ ocd38.isere@gmail.com

ENVIRONNEMENT/DÉVELOPPEMENT DURABLE

ATESS - ASSOCIATION POUR UNE TRANSITION ÉCOLOGIQUE ET SOLIDAIRE À SASSENAGE

ATESS a pour objet d'étendre la réflexion écologique à un large public et de contribuer à la promotion de la transition écologique, solidaire et démocratique sur le territoire communal et métropolitain.

NATURE ET BIEN-ÊTRE

Pour cela, elle propose de réfléchir, informer, débattre, proposer et mettre en œuvre diverses actions à destination de la population et des pouvoirs publics pour engager ce processus de transition.

Adhésion : 10 €

Contact : François Allet (président)

☎ 06 43 17 09 69

@ atess38360@gmail.com

🌐 atess-sassenage.org

f Atess38360

ENS - ENVIRONNEMENT ET NATURE À SASSENAGE

Vous êtes intéressés par la nature ?

Rejoignez-nous, et découvrez des trésors naturels tout près de chez vous.

Depuis plus de 20 ans, l'association a une vocation d'intérêt général de protection de l'environnement et porte des projets dans le but de sensibiliser à l'écologie.

Notamment, les habitants et les enfants en lien avec les écoles, autour des problèmes environnementaux, et intervient auprès des autorités compétentes en partenariat avec d'autres associations environnementales (FNE, LPO).

Nos engagements :

- Protection et mise en valeur du patrimoine naturel de Sassenage.
- Participation constructive pour accompagner les décideurs.

Nos actions :

- Relais de l'information sur les thèmes de la protection de la nature et du développement durable.
- Aide aux projets pédagogiques scolaires

liés à la nature et l'environnement.

- Veille écologique en général et suivi des projets d'aménagements communaux.
- Sortie oiseaux autour du Furon et sorties fleurs sauvages de ma rue.
- Soirées thématiques grand publi : eau, biodiversité, jardins, sante.

Permanences :

au centre associatif Saint-Exupéry.

Contact : Audrey Guéry (présidente)

☎ 06 85 10 63 01

@ secretariat.ens.38360@gmail.com

🌐 blogenssite.wordpress.com

MYCOLOGIE

SOCIÉTÉ MYCOLOGIQUE DE SASSENAGE

Connaissance des champignons

Détermination tous les soirs de 19h à 20h sur rendez-vous au 2 rue du Mail (06 78 59 02 90).

Seront reçues toutes les personnes, adhérentes ou non à l'association, qui ont des doutes sur leurs cueillettes.

Sorties mycologiques et botaniques tous les samedis matins de mars à début novembre, sauf jours fériés.

Rendez-vous à 7h50 sur le parking de l'école Vercors pour un départ à 8h.

Possibilité pour les adhérents de se servir du matériel et d'emprunter les livres et documents de l'association.

Tarifs :

- 20 € personne seule
- 25 € couple
- Gratuit pour les enfants

Contacts :

Jean-Marc Buquet (président)

☎ 04 76 43 39 56

Michel Barrionuevo (vice-président)

☎ 06 28 07 44 19

@ mycologie@sassenage.net

🌐 champignons-sassenage.blogspot.com

PRODUITS DU TERROIR

CONFRÉRIE DU BLEU DU VERCORS-SASSENAGE

Promotion du Bleu du Vercors-Sassenage
Produit dès le 14^{ème} siècle par les paysans du plateau du Vercors Le Bleu du Vercors-Sassenage sert à cette époque à payer le « fermage ». Le loyer versé sous forme de produit, au baron du même nom. Libéral, celui-ci autorise dès 1338, la vente du fromage qui acquiert rapidement ses lettres de noblesse.

Le Bleu du Vercors-Sassenage faillit bien tomber en désuétude au début du 20^{ème} siècle. Heureusement, plusieurs laitiers amoureux de leur terroir décidèrent de lancer une fabrication industrielle.

Un résultat applaudi par la Confrérie du Bleu Vercors-Sassenage qui soutient depuis 1988, la grande Fête des fromages et produits du terroir. En outre, elle organise des « Chapitres », repas gastronomiques lors desquels il est juré fidélité à notre Bleu.

Ce qui nous rapproche ? L'esprit associatif, l'esprit de promotion et surtout l'esprit festif.

Contacts :

Carole Kwiatkowski (secrétaire)

☎ 09 50 65 15 50 ou 06 72 91 65 11

Philippe Thiault (président)

☎ 06 76 32 16 16

@ confrerie.bleu.vercors.sassenage@orange.fr

SANTÉ / BIEN-ÊTRE

INSTANT T SOUFFLE DE FEMMES

Le QI GONG (Qi énergie) GONG (travail) est un art millénaire qui permet à chacun de se reconnecter à son être profond et déployer son potentiel, d'harmoniser l'être par l'interaction des 3 niveaux : cœur / corps / esprit.

Le Qi Danse et la « Zadova », développent la conscience du corps et révèlent l'âme créatrice. Le TAI CHI dans sa forme la plus ancienne et martiale, renforce les corps les

muscles et les tendons, et travaille toute la structure corporelle et psychique.

Activités :

Découverte de la pratique du Qi Gong (les 20 mouvements de santé me ke wen).

La méthode hui chun gong de Me Mok (le retour du printemps).

Qi gong du bâton débutants, tai chi chuan (style chen ancien).

1 stage le lundi soir une fois par mois pour approfondir les sujets à définir avec les élèves.

Les autres stages (conférences intervenants et/ou pratique) :

le développement personnel, danse créative, la diététique selon les saisons et la MTC, les automassages, le feng shui, les huiles essentielles et leurs usages. La luminothérapie. Les bienfaits d'une alimentation santé dans le monde d'aujourd'hui. La méditation et la relaxation au quotidien.

Lieu : Salle des Engenières

• Mardi 18h30 / 19h30 QI GONG Adulte

• Mardi 20h / 21h TAI CHI Adulte

• Jeudi 18h45 / 20h30 : TAI CHI CHUAN débutants et ou XPEO Adulte.

• Lundi 18h / 20h : 1 atelier/trimestre.

(Planning en début d'année)

Tarifs :

adhésion obligatoire pour l'année, 10 €.

• 1 activité /semaine : 210 €

(ou 75 € par trimestre)

• 2 activités /semaine : 320 €

(ou 135 € par trimestre)

• 1 stage / trimestre : externes : 60 € (+

adhésion 10 €) déjà inscrits : 45 €

Fleurs de Bach, Qi Gong approfondissement,

« Qi Danse », « Zadova » danse créative,

Tai Chi style CHEN, Yoga, relaxation,

diététique, feng shui...

Réduction couple -10%. Cadeau parrainage -10%.

Contact :

Christine Odos (Présidente)

☎ 0665181128

@ souffledefemmes38@gmail.com

f Instant T souffle de femmes

NATURE ET BIEN-ÊTRE

Adhésion : 15 €
100 € (10 séances par trimestre)

Contact : Geneviève Simon
☎ 06 77 18 66 56
✉ simon.genevieve38@gmail.com

INSTANT ZEN SOPHROLOGIE

Préparation mentale pour les sportifs, préparation aux examens pour les jeunes et les adultes, PBA (Psycho Bio Acupressure), massages holistiques (non thérapeutiques), Reiki, massages assis (non thérapeutique).

Instant Zen vous propose :

- Des séances collectives de sophrologie.

La sophrologie nous aide à développer notre confiance en nous, à gérer le stress, nos émotions, à renforcer notre mémoire et développer notre concentration.

- De la préparation mentale pour les sportifs en club. Sport individuel en général (tennis, golf).

- De la préparation aux examens pour les collégiens, lycéens au sein des établissements scolaires. Pour les étudiants et adultes, possibilité soit en individuel soit en groupe.

- De la PBA (Psycho Bio Acupressure) pour ôter tous les blocages et les énergies négatives.

- Des massages holistiques pour se détendre.

- Des soins en Reiki pour retrouver la sérénité les trois derniers sont individuels et proposés sur rendez-vous au domicile des personnes.

- Les massages assis sont proposés dans les comités d'entreprise.

- Les séances de sophrologie ont lieu le jeudi de 18h30 à 19h45 à la salle des Engenières.

Instant Zen Sophrologie sera présente au forum des associations le 7 septembre pour répondre à toutes vos questions.





Document réalisé en août 2024
Mise en page et couverture : Duilio Cusani
Maquette : Florence Pillet
Crédit photos : service communication

TOUTES LES ACTIVITÉS
DES ASSOCIATIONS SASSENAGEOISES
ET DU CENTRE ASSOCIATIF SAINT-EXUPÉRY



www.sassenage.fr

